

DOSSIER DE PRENSA



BAHÍA DE ARCACHON

un mundo a parte

UNA IDENTIDAD MOLDEADA
POR LOS OFICIOS

 @bassindarcachon  @Espritbassin  @bassindarcachon

**P.03**COMERCIANTE Y
CREADOR**P.06**

HOTELERO

**P.10**GUÍA DEL
PATRIMONIO**P.13**

BICICLETERO

**P.15**CONSTRUCTOR
DE BARCO**P.18**EXPLOTADOR DE
LA MADERA**P.21**ANIMADOR
NATURALISTA**P.26**

EMBOTELLADO

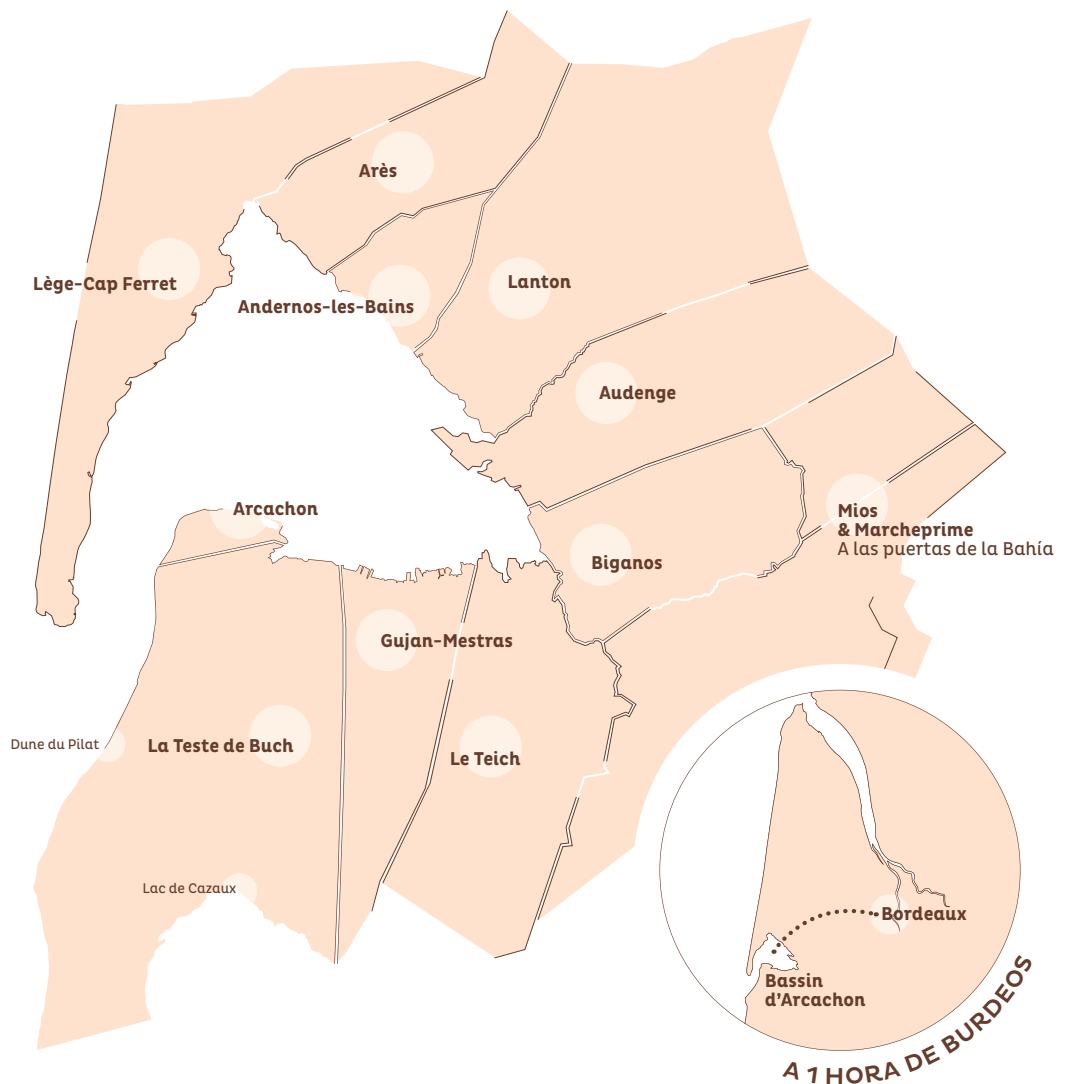
**P.28**OSTRICULTOR Y
PESCADOR**P.33**

PISCICULTOR

ESTOS OFICIOS HACEN LA BAHÍA DE ARCACHON

Los diferentes oficios emblemáticos ejercitados alrededor de la Bahía de Arcachon hacen resaltar su identidad y la diversidad económica, cultural, natural y turística presente en sus 10 pueblos vecinos (Andernos, etc...) y a las puertas de la Bahía en los pueblos de Mios y Marcheprime.

La mayoría de estas actividades se mantienen a lo largo del año y se integran en un proceso colectivo para realzar los conocimientos del territorio a través de la colaboración con la marca local compartida de la Bahía de Arcachon (www.marque-bassin-arcachon.fr). En total, más de 820 empresas privadas y públicas de la Bahía de Arcachon forman parte de la lista de participantes de la marca que desafían 3 retos principales del territorio: preservar la calidad del agua, realzar la oferta local y la identidad del territorio y promover un turismo respetuoso todo el año.



BASSIN D'ARCACHON



COMERCIANTE
Y CREADOR





Para descubrir la identidad culinaria y artesanal del territorio, ¡dirígete hacia estos comerciantes y creadores! Cerca de 2900 locales te abren sus puertas por toda la Bahía.

¡Ve al mercado!

En los mercados, destacan tanto el arte de vivir como los productos de la tierra. Todos los domingos, la Plaza Weiss en Arès acoge a productores locales para hacerte descubrir las ostras vegetales de la «Serre Ô délices» de Biganos o la cerveza artesanal de Gujan BDO. En Lège-Cap Ferret (Cap Ferret, Piraillan, Claouey), Andernos, Gujan-Mestras, La Teste y Arcachon, cinco mercados cubiertos también abren sus puertas todos los días del verano.

Escanea el código QR para encontrar la lista completa de los mercados.



Comerciantes, creadores: el merecido corazón de nuestros pueblos

Pasea por todos los centros urbanos y calles comerciales de la Bahía. Aquí tienes algún ejemplo de calles para darte un capricho: «la rue de la déco» (calle de la decoración) en Petit Piquey (Route de Bordeaux), el boulevard de la plage en Cap Ferret, el barrio de Le Moulleau y el centro urbano de Arcachon o también las tiendas del centro urbano de Andernos-les-Bains abiertas todo el año y hasta altas horas de la tarde durante el verano.

En Lège-Cap Ferret, no debes perderte el pueblo de Grand Piquey, cuna de las deliciosas Dunas Blancas. En Andernos, a sólo algunos pasos de la calle peatonal, dirígete hacia avenue Louis Lamothe para descubrir el trabajo de tres talentosas creadoras: Mamahani y su bisutería, Catherine, florista con mucha imaginación (L'eau des fleurs) y las creaciones textiles del taller «Effet Mer».

El espíritu de la Bahía es un estilo de vida. Algunos de nuestros comerciantes no disponen de local, pero puedes encontrar sus creaciones en su e-shop (tienda online) tal como Blanc Sauvage, resplandeciente marca inspirada por el universo australiano y californiano, que imagina y diseña todas sus prendas en la Bahía. En su taller del puerto de la Teste de Buch, Marielle de Femer Peau Marine fabrica de manera ecológica cuero de pez a base de pieles procedentes del mundo agroalimentario marítimo para luego ensalzarlo en accesorios de moda.



Las olas del mar, los bosques de pinos y las tradiciones ancestrales inspiran a nuevos talentos. En Arcachon, la brisa marina se cuela de pleno en la tienda de la familia Bourdier: Écume d'Arcachon, es un perfume inspirado tras un beso robado en una piel «salada». Un poco más lejos, en Avenue Gambetta, la Bourriche du Bassin le da un nuevo giro a la cesta ostrícola.

La Bahía también se cuela en tu casa: en Lanton y en Gujan-Mestras, Bougie Phare y So Bassin crean una gran variedad de velas perfumadas artesanales y 100% vegetales que te llevarán por un paseo sensorial entre los pinos. Ya que el bienestar se encuentra en la propia naturaleza, puedes probar aceites esenciales a base de plantas locales en l'HEssentielle en Audenge.

¿Bisutería a base de conos de pino? ¿Cestas trenzadas con agujas de pino? Las creaciones de Carole (Kokobelli) y de Sandrine (Déco du large) se inspiran directamente de nuestros bosques abriendo un nuevo horizonte creativo. La Petite Case en Mios y Les Bois du Cap en Lège-Cap Ferret también realzan la madera flotante para darle un toque Bahía al interior de tu casa.

Decoración para combinar lo esencial y lo frívolo

M!
Mazette!
Boutique utile & futile

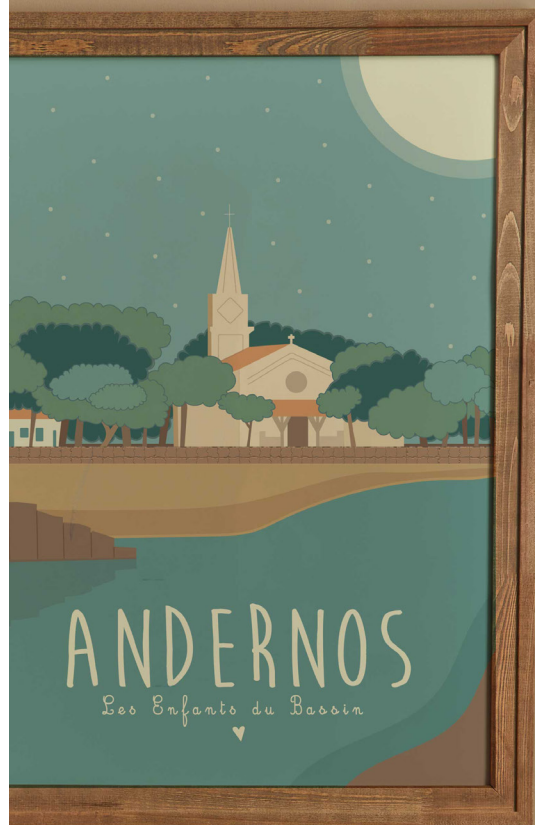
Un kit de maestro de cocina para él, bisutería para ella y un divino jarrón para vuestro salón... ¿Te arriesgas entrar en la tienda Mazette en Cap Ferret? ¡A lo mejor lo compras todo! Aunque intentes centrarte en tu lista de regalos, al final no podrás resistir la tentación de llevarte una relajante vela con perfume de naranja dulce y una alfombra con motivos gráficos. No está de más mimarse de vez en cuando. En Cap Ferret,

dentro de la Oficina de Turismo, la tienda Mazette te da la bienvenida a diario para un suave desconfinamiento y para descubrir las novedades procedentes de Cap Ferret.

TOUS BASSIN, LA PLATAFORMA DE COMERCIO LOCAL

Tous Bassin es una plataforma que ofrece a todos los habitantes y visitantes de la Bahía de Arcachon la posibilidad de comprar directamente a las empresas locales. Al pedir por internet, existen varias formas de entrega y de recogida del pedido.

<https://tousbassin.fr/>





HOTELERO Y RESTAURADOR



La capacidad de alojamiento en la Bahía suma hasta 45 000 camas comerciales de las cuales 3 500 se encuentran en hoteles de categoría. Desde su inicio a mediados del siglo XIX, el turismo costero por la Bahía se ha desarrollado a escala humana, con establecimientos hoteleros que pertenecen a familias o emprendedores locales en vez de grandes cadenas nacionales o internacionales. Hoy, las 3 500 camas disponibles en nuestro territorio se dividen entre hoteles históricos, establecimientos que reinterpretan las tradiciones y otros altamente modernos.



Entre otros establecimientos emblemáticos, se encuentra el Hôtel de la Plage - Chez Magne ubicado en el encantador pueblo ostrícola de L'Herbe, en la península de Lège-Cap Ferret. Delante de su bonita y perfectamente restaurada estructura de madera de 1860, el tiempo parece haberse detenido y un delicioso perfume a nostalgia llena sus contadas habitaciones.

www.hoteldelaplage-cap-ferret.fr

En Cap Ferret, en el barrio ostrícola al pie del faro, la Maison du Bassin, con su exquisita decoración de anticuario y su estilo de casa de campo, destila un inconfundible encanto y una tierna sensación de intimidad familiar.

www.lamaisondubassin.com

En Cap Ferret también, el Hotel Côté Sable 4 estrellas dispone de una vista incomparable de la Bahía. El establecimiento ofrece tranquilidad, lujo y elegancia.

www.hotel-cotesable.com

Verdadero oasis de paz, la Villa du Moulleau, que fue enteramente renovada en 2020, está idealmente ubicada en el animado barrio histórico de Le Moulleau, a unos minutos de la playa y del centro urbano de Arcachon. Este Boutique-Hotel 4 estrellas de 21 habitaciones, que recupera su estilo arcachonés, legado de la arquitectura local, ofrece un entorno idóneo para organizar tu comité directivo en una atmósfera discreta y protegida.

www.villadumoulleau.com

Abierta en 2019, la Villa du Pyla se encuentra en un entorno excepcional, a unos escasos metros de las más hermosas playas de la Bahía de Arcachon. Este hotel de lujo, anidado en plena naturaleza por una zona resguardada, destaca por su estilo de casa familiar y su acogedora atmósfera. www.villadupyla.com

En Pyla-sur-Mer, regresa La Guitoune, legendario hotel desde los años 40 hasta los 70. Con sus 24 habitaciones, su moqueta con motivos de bogavante, sus lámparas de araña en forma de pez y su pintoresco mobiliario de época, la decoración de Bambi Sloan sacude los pinos marítimos y lleva al Señor Hulot de vacaciones hasta Los Hamp-ton. www.laguitoune-pyla.com

Ubicada en Lanton, en el barrio de las villas Belle Époque de Taussat-les-Bains, la lujosa y tranquila Villa La Tosca se encuentra en un oasis de paz a la orilla de la Bahía de Arcachon. Se eleva en el pleno corazón de un revitalizante entorno entre mar y bosques de pinos.

www.villalatosca.com

En Gujan-Mestras, el Château Mader, verdadero Boutique-Hotel de 5 estrellas y con vistas increíbles a la Bahía, te transporta al ambiente chic y acogedor de las grandes Villas Belle Époque.

www.chateaumader.com



Villa La Tosca

En las alturas de Arcachon, la refinada elegancia del Hôtel Ville d'Hiver se une a un ambiente cocooning logrado gracias a un pequeño y acogedor spa y a la decoración de sus 18 habitaciones al estilo camarote de barco antiguo. Una curiosidad, este establecimiento que abrió sus puertas en 2009, fue la antigua fábrica de la Compagnie générale des Eaux (Compañía general de agua), construida en 1884. www.hotelvilledhiver.com

Finalmente, unos hoteles construidos recientemente que apuestan en lo moderno. En Arcachon, el Hôtel Point France (www.hotelpointfrance.com) fue edificado en 1975 al lado de la playa. Todavía hoy propiedad de la misma familia, ha logrado 4 estrellas y ha renovado sus treinta

habitaciones con un estilo relajante, luminoso y sencillo. También está el Hôtel Villa Lamartine en pleno centro de Arcachon, de 3 estrellas, con sus 24 encantadoras habitaciones, de las cuales 6 son suites con un elegante estilo.

www.hotelvillalamartine.com

El patrimonio arquitectural rejuvenece también con éxito en otro barrio de Arcachon, «la Ville d'Été», a unos 50 metros de la playa. El hotel Home, con sus 10 habitaciones, se instaló en 2014 en una mansión del siglo XIX enteramente renovada con un toque retro a la vez que exótico.

www.home-arcachon.com

El Boutique-Hotel L'Anderenis, en el litoral de Andernos-les-Bains, adopta una estética contemporánea depurada en todas sus 15 habitaciones distribuidas alrededor de un jardín con piscina.

www.landerenis.com

A TENER EN CUENTA

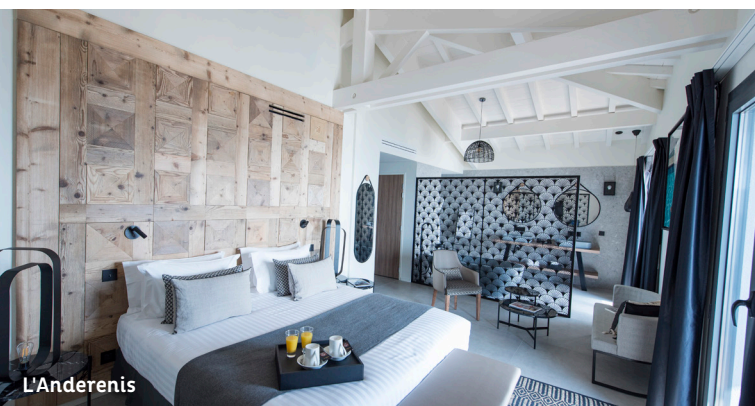
2 nuevos hoteles:

Hôtel le 25 en Andernos-les-Bains, el 8 de abril 2022

Victoria Boutique Hôtel en Arcachon, el 1 de mayo 2022

61 hoteles ciñen la Bahía: lista completa en

bassin-arcachon.com



L'Anderenis

ENTRE BALNEOTERAPIA Y TALASOTERAPIA

Balnéothérapie en Domaine du Ferret

En armonía con el entorno natural de la Bahía, este complejo hotelero 4 estrellas de 95 alojamientos (de 1 a 6 personas) todos ellos repartidos entre pinos, ofrece un hermoso espacio spa y balneoterapia con piscinas, hammam, jacuzzis y tratamientos a base de algas y productos cosméticos marinos.

DOMAINE DU FERRET ****

40, avenue des Caperans - 33950 Lège-Cap Ferret

Teléfono: 05 57 17 71 77

www.domaineduferret.com

Thalazur Arcachon, es un establecimiento renovado de 4 estrellas que se encuentra a unos 100 metros de las más hermosas playas de Arcachon (Pereire y Abatilles). El hotel Les Bains d'Arguin está decorado al más puro estilo de la Bahía de Arcachon. En el corazón de la pineda, el hotel dispone de un amplio complejo de talasoterapia Thalazur renovado en 2016.

THALAZUR ARCACHON

HÔTEL LES BAINS D'ARGUIN ****

9 bis Avenue du Parc, 33120 Arcachon

Teléfono: 05 57 72 06 66

www.thalazur.fr/arcachon/thalasso/



Domaine du Ferret



Thalazur Arcachon



350 restaurantes te dan la bienvenida por toda la Bahía de Arcachon. Sin embargo, en la Bahía también puedes encontrar cabañas de degustación, chefs que van a tu casa y alta gastronomía: ¡hay platos para todos los paladares!

Las ostras...

La Bahía es una tierra de tradición con un producto estrella: las ostras. Lo mejor es saborearlas directamente de los productores. 104 cabañas de degustación te presentan sus productos en los pintorescos pueblos de Lège-Cap Ferret, en las cabañas coloridas de Gujan-Mestras, en Andernos-les-Bains, en Audenge, en La Teste de Buch, en Lanton y en Arès. En Arcachon, nos vemos por sus calles o bajo el techo del mercado central para disfrutar del ambiente de un bar de ostras.

Y las estrellas...

La Bahía de Arcachon cuenta con 3 chefs con estrellas Michelin: Thierry Renou (Le Patio - 1 estrella en Arcachon), Stéphane Carrade (Skiff club - 2 estrellas, en Pyla-sur-Mer) et Claire Vallée, la primera chef vegana premiada en la Guía Michelin (ONA - 1 estrella en Arès).

Un merecido palmarés para un territorio que cultiva la creatividad de numerosos restaurantes. En La Teste de Buch, L'Aillet aparece en el Guide Gourmand (la Guía del gourmet). En Gujan-Mestras y en Arès, los chefs Grégory Colantuono y Arnaud Chartier destacan por su cocina bistrónomica.

¡La dicha está en el plato!

Compartir una buena comida es ante todo pasar un buen rato, pues ahora ¡vámonos a celebrar! Al atardecer, los bares y restaurantes de los barrios de Le Moulleau y de Pyla o por el lago de Cazaux (Chez Juliette, etc.) están muy animados.

En la zona industrial de La Teste de Buch, disfruta del cóctel de ocio de la fábrica de cervezas artesanales Brasserie Mira: ¡productos locales, escena musical y obras de arte contemporáneo!

La jugera continúa por el puerto de la Teste de Buch en el bar-restaurant musical Le Pestacle y su cocina epicúrea, recién hecha en su horno de leña...

Escanea el código QR para conocer a nuestros chefs a domicilio y disfrutar su comida en casa.



Jean-François Tastet : la receta del éxito

Tras la apertura de su primer restaurante en 2006, hoy en día Jean-François Tastet cuenta con 9 establecimientos por toda la Bahía. Dentro de los cuales encontramos unos de los más emblemáticos de la zona, famosos por sus emplazamientos con vistas (Café de la Plage y Chez Pierre en Arcachon, Pinasse Café, Le Bouchon du Ferret y L'Escale en Cap Ferret, Les Tamaris en Andernos-les-Bains), y también por la calidad de sus productos y su acogida. En todos ellos, miman tanto a los clientes como a los empleados y tantos unos como otros permanecen siempre fieles. Esta es la clave del éxito para este antiguo jugador de rugby que se ha convertido en una figura imprescindible en cuanto a la restauración alrededor de la Bahía.



Degustación de diferentes pescados de la Bahía



GUÍA DEL PATRIMONIO





Maison Louis David – Andernos-les-Bains

VILLAS CON CARÁCTER

El desarrollo del turismo en el siglo XIX dejó una gran marca en el patrimonio arquitectural de algunos pueblos de la Bahía. En Andernos-les-Bains, por ejemplo, la Oficina de Turismo ofrece 2 recorridos a pie o en bici para descubrir las villas con carácter de «Le Bourg» y «Desde Broustey hasta Le Mauret».

También en Lanton, por el barrio costero de Taussat-les-Bains y sus mansiones Belle Époque junto a la playa: la Villa Bagatelle, donde se alojó el pintor Toulouse-Lautrec, la Villa La Tosca y el castillo de Castel Landou.

A TENER EN CUENTA

Paseando por el puerto ostrícola, al sur de la iglesia Saint-Eloi, se pueden encontrar los vestigios de una villa galorromana descubiertos alrededor de 1850 y registrados en 1903-1904. El material arqueológico hallado durante la excavación se puede ver en la Maison Louis David. www.andernos-tourisme.fr

LA VILLE D'HIVER EN ARCACHON

La Ville d'Hiver en Arcachon es el testimonio más completo del urbanismo costero. La Oficina de Turismo (www.arcachon.com) organiza visitas guiadas bajo reserva (6€ por persona) por las 300 villas cuyos diferentes estilos son emblemáticos de la arquitectura de la segunda mitad del siglo XIX y del principio del siglo XX. Entre otros se pueden contemplar edificios neogóticos, barrocos, moriscos y una multitud de extravagancias en las fachadas que, a menudo, están altamente adornadas y coloridas con mosaicos de azulejos, ladrillos esmaltados, madera labrada y pintada, etc.

Todas estas antiguas residencias veraniegas de artistas, aristócratas y familias de la alta burguesía, tanto los palacetes y las mansiones como los chalets suizos o ingleses, comparten el mismo estilo arquitectónico de estar abiertos hacia el exterior: terrazas, balcones, miradores, pórticos, ventanas panorámicas, etc. En efecto, la moda de los baños terapéuticos en el mar fue lo que hizo que se disparara el turismo por la Bahía a la vez que una tendencia global a favor de una mejor higiene de vida, desde respirar la terapéutica brisa marina hasta las esencias de pinos plantados en los jardines que rodean las magníficas villas. Aún a día de hoy, pasear por la zona alta de Arcachon es un verdadero placer y un fascinante viaje en el tiempo.

Continúa tu visita por las zonas de Pilat-Plage y Pyla-sur-Mer en el pueblo de La Teste de Buch para encontrar la Villa Thetys.





LOS BÚNKERES, EL MURO ATLÁNTICO

El ejército alemán estuvo en la Bahía de Arcachon entre julio de 1940 y agosto de 1944. Durante esta ocupación, se fortificaron las playas del litoral con el “Muro atlántico”. Los ocupantes temían que los Aliados eligieran la Bahía como posible sitio para su desembarco. Lo que se conserva a día de hoy permite hacerse una idea de las defensas que existían entonces.

Para saber más, la Asociación GRAMASA organiza visitas y restaura estas construcciones, patrimonio único y testimonio de la “memoria histórica”:

- La Teste de Buch: los búnkeres de la batería alemana de Eden en Pylasur-Mer y los vestigios cerca de la Duna de Pilat
- Lège-Cap Ferret : el búnker de acuartelamiento de tipo 622 al pie del faro y algunos búnkeres en la punta de Cap Ferret que resistieron a los asaltos del mar
- Arcachon : el búnker 502, especializado en telecomunicaciones, en la planta baja de la Oficina de Turismo
- Gujan-Mestras : el búnker 506d con cañón antitanque (Parc de la Chêneraie – La Hume)

LAS CABAÑAS OSTRÍCOLAS

La ostricultura se estructuró con la aparición de las primeras granjas de ostras en el siglo XIX. Este tipo de cultivo influyó de manera significativa el urbanismo del litoral de la Bahía. Generó la organización de puertos y pueblos ostrícolas cuya arquitectura se revela a lo largo de las callejuelas y de los muelles, especialmente si te apuntas a una visita guiada. Tu guía te explicará entre otras cosas los principios de construcción de las cabañas, edificios aparentemente simples pero que deben seguir normas impuestas desde 1830 e incluso entonces, necesitaban la obtención de una licencia. Tenían que seguir un plano rectangular de 6m por 4m en las más antiguas y más tarde de 8m por 6m.

El uso del pino marítimo originario de la Bahía tuvo un gran crecimiento debido a los pilares que debían ser utilizados como estructura, a las tablas que se sujetaban en ellos y a la cubierta de doble plano inclinado recubierta de tejas. Para proteger las paredes del sol, del viento cargado de sal marina y de la lluvia, después se barnizaban con aceite de motor. Así se explica la prevalencia del color negro, pese a que se usen otros colores para puertas y contraventanas, por ejemplo. Merece ser señalado que estas cabañas están bien cuidadas y a menudo incluso restauradas tanto para viviendas como para el cultivo de ostras. Sin duda alguna, es nuestro deber conservar este valioso patrimonio: en Lège-Cap Ferret por ejemplo, la mayoría de los pueblos ostrícolas están dentro de la lista de sitios clasificados de interés público.

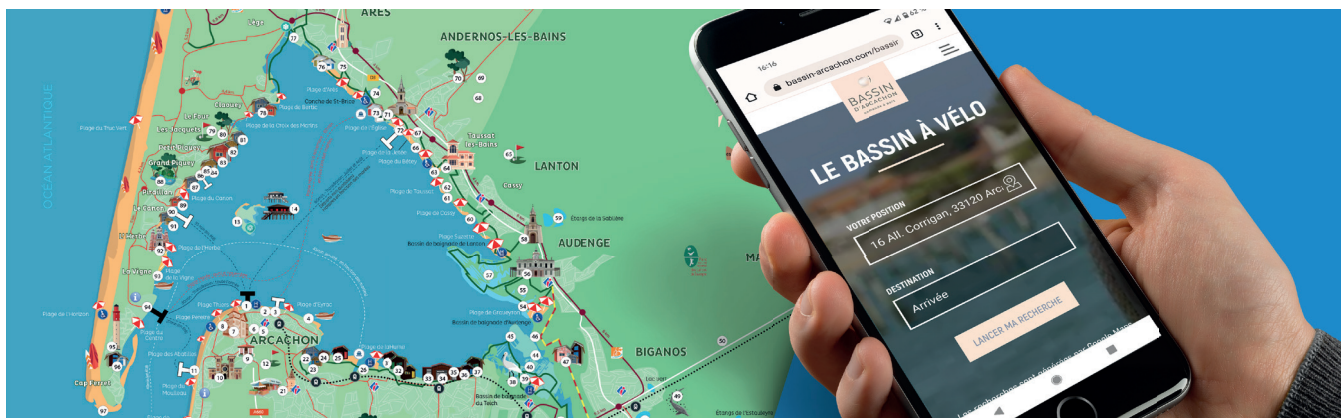


Pueblo ostrícola de la península de Cap Ferret



BICICLETERO





La importancia del ciclismo en la Bahía de Arcachon dio a luz un nuevo oficio: **vélotier®** (bicicletero). Es un nuevo término acuñado (y registrado) en 2017 por la empresa de La Teste de Buch (www.levelotier.fr), especializada en la entrega de bicicletas a domicilio y en la organización de excursiones en grupos de entre 6 y 12 ciclistas.

Aproximadamente, existen 40 tiendas más de alquiler de bicis que se pueden encontrar por toda la Bahía. Algunas de ellas también proponen excursiones guiadas como « Les Balades Tchanquées »

(www.balades-velo-bassin-arcachon.com).

La bici es la mejor opción para moverte sin preocuparte de los atascos. Gracias a 300km de carril-bici por toda la Bahía, podrás pedalear en plena paz.

¡Incluso la famosa Vélodyssée pasa por aquí! De los 1200km de carril bici y «voies vertes» («caminos verdes» compartidos entre peatones y ciclistas) que unen Bretaña y la Costa Vasca a lo largo del océano atlántico, unos 40km bordean la Bahía.

Algunos de nuestros pueblos también han conseguido la denominación « Territorio Bici » por promover el crecimiento de este medio de transporte a través de una planificación de refuerzo de la seguridad y diversas animaciones. Hablamos de Andernos-les-Bains, Arès, Audenge, Biganos, Lanton, Lège-Cap-Ferret, Marcheprime y Mios al norte de la Bahía, y también de Le Teich, pueblo muy involucrado en la fiesta de la bicicleta que tiene lugar el primer fin de semana de junio en toda Francia.

Como prueba de su dedicación hacia los ciclistas y garantía de calidad de sus servicios, algunas empresas de la Bahía cercanas de las rutas ciclistas también han recibido el certificado nacional « Accueil vélo ». Estamos hablando de alojamientos, alquileres y talleres de bicicletas, restaurantes, oficinas de turismo o lugares de interés. Este certificado significa que se puede encontrar tanto equipos destinados a los ciclistas (bombas de bicicleta, kits de reparación, aparcabicicletas seguros, etc.) como información práctica, consejos e incluso

ayuda, como por ejemplo, el transporte de equipaje. Con el deseo de mejorar las condiciones de circulación y la calidad de vida por la Bahía de manera sostenible, las entidades locales apoyan un transporte multimodal entre la bicicleta, el tren, el bus y el barco. Por eso, algunas estaciones de tren permiten el acceso a los viajeros con bicicleta (Biganos, Marcheprime, Le Teich, Gujan-Mestras, La Hume, La Teste de Buch y Arcachon).

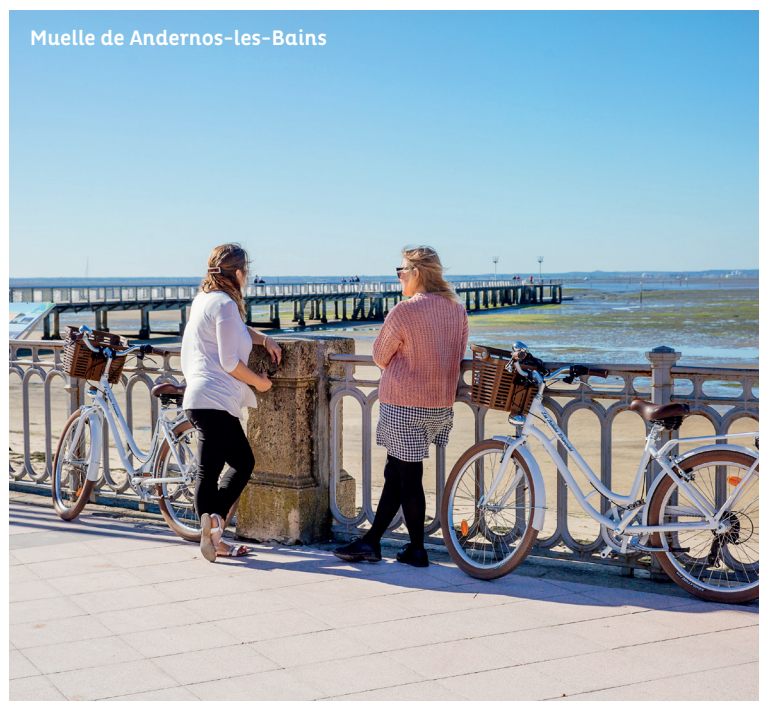
Existe también una ruta de 70km para recorrer toda la Bahía: al principio o al final de la misma, según el sentido del trayecto, puedes subir tu bici en una de las lanzaderas marítimas que conecta en 30 minutos el muelle de Arcachon con el muelle de la punta de Cap Ferret.

PARA SABER MÁS

La web www.bassin-arcachon.com/bassin-a-velo te ofrece toda la información según tu recorrido, la lista de tiendas de alquiler de bicis y sugerencias de paseos según dificultad, duración y distancias.

También te recomendamos este blog que habla sobre la ruta a la Bahía en bici: www.madame-oreille.com/bassin-darcachon-faire-le-tour-a-velo

Muelle de Andernos-les-Bains





CONSTRUCTORES DE BARCO

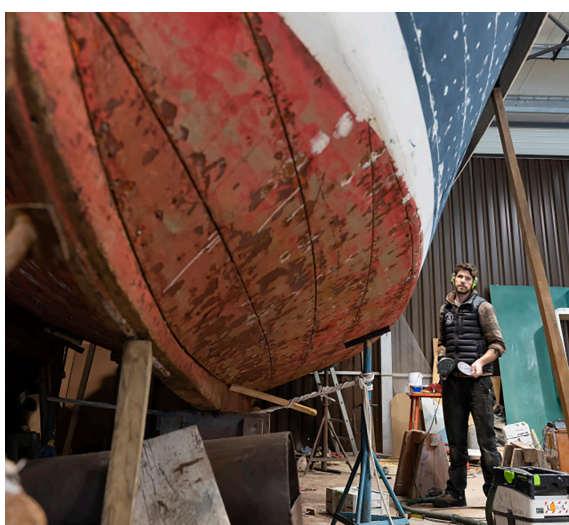
Jean-Baptiste Bossuet y Alexis Bonnin :
2 astilleros se han asociado
para construir dos fabulosos day-boat, el BO 28 y el Ti'Bac,
diseñados para la Bahía, pero también para zonas como estanques
o lagos.
www.chantier-naval-bossuet.com
www.boyachting.fr



La industria náutica está profundamente arraigada en la Bahía de Arcachon y da empleo a unas mil personas. Las áreas de conocimiento son variadas, de tal manera que es posible construir un barco enteramente en nuestro territorio.

Varios estudios de arquitectura especializados diseñan los barcos, como CLYD para los yates y pequeñas embarcaciones de recreo.

Más tarde, se confía la construcción a los diferentes astilleros, espacialmente los de Gujan-Mestras (algunos se pueden visitar bajo cita previa). Entre los más emblemáticos encontramos Dubourdieu, el más antiguo de los astilleros franceses aún activos, cuya actividad no ha parado durante más de dos siglos. También está Couach, astillero fundado en 1897 que acaba de firmar un contrato récord con la Sociedad Nacional de Salvamento Marítimo (SNSM) para construir 70 embarcaciones en los próximos diez años, lo que le permitirá contratar a más de cien nuevos empleados.



El más reciente es el taller naval Ronco cuya joven plantilla procede del Lycée de la Mer (IES del Mar) en Gujan-Mestras. Se dedica a la construcción, la reparación y el mantenimiento de barcos tradicionales, por lo general hechos en madera. La empresa CAI en Gujan-Mestras se especializa en el aluminio y el acero inoxidable. Esta calderería naval se adapta a las necesidades de cada uno de sus clientes, tanto para la pesca y el cultivo de ostras como para el mercado de barcos recreativos.

www.clyd.fr
www.dubourdieu.fr
www.couach.com/fr
www.cai-chaudronnerie-naval.fr

Un evento anual: el SALÓN NAÚTICO DEL PUERTO DE ARCACHON en abril.
 ¡Un salón que hace honor a la Bahía de Arcachon!



Beyond the Sea by Yves Parlier (La Teste de Buch)

*A lo largo de toda su carrera, Yves Parlier, con distinguido éxito en las principales competiciones náuticas, ha luchado siempre a favor del respeto hacia el hombre y su entorno. En 1996, su espíritu visionario le permitió completar la primera vuelta al mundo sin combustible fósil a bordo de su velero monocasco Aquitaine Innovations.

Alrededor de la Bahía, la innovadora dinámica se une a la continuidad de las tradiciones. Los embarcaderos Patrimoine (patrimonio) de Arcachon y La Teste de Buch rinden homenaje a barcos clásicos, antiguos aparejos y embarcaciones típicas como las pinazas y chalanas.

Estas embarcaciones pueden ser contempladas amarradas en los diferentes puertos pero disfrutarás aun más al subirte a bordo a una de ellas para recorrer el litoral, explorar los alrededores de l'Île aux Oiseaux (la Isla de los Pájaros) o irte de excursión con pescadores y ostricultores. Estos oficios marítimos llevan siglos utilizando la pinaza, término encontrado en escritos del siglo XVI. Gracias a esta estrecha nave de base plana de remos y velas, podían pescar y recoger mariscos. Más tarde se le añadió un motor a la pinaza poco antes de la llegada de la competencia de la chalana, estable nave de casco ancho muy cómoda para trabajar en las granjas de ostras. Hoy en día, estos dos tipos de embarcaciones seducen también a los que navegan de manera recreativa y las carreras de pinazas dan lugar a espectaculares maniobras. Se pueden disfrutar de ellas sobre todo durante la «regata de los alcaldes» en julio, una amistosa competición náutica entre los representantes electos de los municipios de la Bahía de Arcachon, evento memorable de las fiestas de verano.

El sector náutico cuenta además con ciertas empresas especializadas, en la producción de motores marinos en particular. Nanni Industries en La Teste de Buch es uno de los líderes mundiales en motores diesel inboard. Por otro lado, la start-up «Beyond the Sea by Yves Parlier*» elabora un sistema altamente novedoso para arrastrar los barcos con la ayuda de una cometa y así utilizar el viento como fuente de energía. Esta empresa ha sido fundada por Yves Parlier, arcachonés y navegante de renombre internacional.

Si hablamos de vela, no podemos olvidar La voilerie du Bassin en Gujan-Mestras, activa en el puerto de Gujan por más de 20 años y a día de hoy tanto en el Actipole de Gujan-Mestras y Starvoiles, fundada hace 25 años, en la Teste-de-Buch.

www.nannienergy.com
www.beyond-the-sea.com
www.voileriedubassin.com
www.starvoiles.com



Embarcadero patrimonio en La Teste de Buch



www.bo28.fr - Astillero
BONNIN & BOSSUET



www.beacher-nautique.com



EXPLOTADORES DE LA MADERA





Las zonas de arboleda son algo omnipresente por toda la Bahía de Arcachon (cubren 70% del territorio) y su explotación se ha mantenido durante siglos. A principios del siglo XIX, además del bosque originario, compuesto de pinos marítimos y árboles de hoja caduca, como el roble, se ha ido desarrollando el bosque de las landas con sus amplias plantaciones de pinos para sanear las zonas pantanosas, fijar la arena y estabilizar las dunas. Los silvicultores o madereros han sabido aprovechar todas las riquezas del mismo. Esta madera sirve para producir papel, construir pinazas y otras embarcaciones, cabañas de ostricultores y otros edificios. Su resina es útil para la industria química. Por último, recientemente, el aceite de semilla de pino marítimo es utilizado en la producción de cosméticos.

Los bosques son tan valiosos para el ecosistema y la economía de la Bahía que forman parte de su identidad. Es un patrimonio natural a preservar y es así



que las 6 250 hectáreas de bosques nacionales de Lège y Garonne y de La Teste de Buch han recibido el certificado Forêt d'exception®.

Office National des Forêts (ONF)
www.onf.fr

El bosque comunitario de La Teste de Buch sobre el que se asienta la Duna de Pilat es un lugar extraordinario tanto por su biodiversidad como por su estatus único en Francia. La explotación de madera de sus aproximadas 3 800 hectáreas se hace de forma comunitaria mientras que los suelos y las cabañas siguen siendo privados. De esta manera, se puede pasear libremente por esta preservada zona de pinos y árboles caducifolios, ya que el vallado de las parcelas no está permitido. Es por eso que el uso de la misma por parte de los habitantes ha sido autorizada y codificada durante siglos según los siguientes principios: está permitido recoger leña seca para el uso de calefacción y talar árboles vivos como material de construcción. Este inestimable legado está a salvo de una explotación masiva.





RESINEROS Y ÁRBOLES DE ORO

El pino marítimo siempre fue conocido como el árbol de oro. Su resina era una importante fuente de ingresos para los resineros que la recolectaban para su uso en la fabricación de aguarrás, disolvente de pintura, barnices, pegamentos, aceites y en la industria farmacéutica. La extracción tradicional se ha efectuado desde la Edad Media hasta los años 1980. Puedes descubrir los pinos que sirven para la extracción y el oficio de resinero durante una caminata guiada por el bosque. Pasarás por la cabaña del resinero de Claouey, punto de información de la asociación Cap Termer (www.captermer.com) o por el ecomuseo Gardarem (www.gardarem.fr) en Lanton.

Sin embargo, resinar no pertenece al pasado. Es una actividad que ha conocido profundos cambios tecnológicos en la década de 2010 llevando esta industria hacia nuevos mercados y con un método de recolección moderno llamado «en copa cerrada». Un ejemplo del dinamismo de este sector se encuentra en el proyecto BioGemme desarrollado por la empresa Holiste en Aquitania que resina cientos de pinos en la Bahía con este novedoso método creando así un nuevo impulso económico y social.

SOCIÉTÉ HOLISTE LABORATOIRE
RESPONSABLE BioGemme : Luc Leneveu
Teléfono: 06 89 98 14 30
www.biogemme.holiste.com



DEL PINO MARÍTIMO AL PAPEL KRAFT

La explotación del bosque permite igualmente la transformación de los recursos en madera de la zona en papel kraft (más de un millón de toneladas de pino marítimo al año es utilizado, es decir, 18% de la producción de las áreas forestales regionales). Los 450 empleados de la casi centenaria fábrica de Biganos se encargan de esta tarea. La fábrica de papel pertenece al grupo irlandés Smurfit-Kappa, líder europeo en este sector. Cada año fabrica más de 560 000 toneladas de papel para embalajes de cartón ondulado a base de la celulosa de los pinos marítimos, ofreciendo así una alternativa sostenible a los embalajes de plástico. Este patrimonio industrial puede visitarse de forma gratuita y bajo reserva durante los meses de julio y agosto.

SMURFIT-KAPPA
Visita bajo reserva a través de la Oficina de Turismo Coeur du Bassin
Teléfono: 05 57 70 67 56
www.tourisme-coeurdu bassin.com

CONTACTO PRENSA - Damien Larrieu-Manan
Manager Formación y Comunicación
Smurfit Kappa Celulosa del pino
Allée des fougères, 33380 Biganos,
Teléfono: 06 18 32 48 72 - 05 56 03 89 14



CUANDO LA MADERA INSPIRA LA CREACIÓN DE UN ESPACIO COMUNITARIO

La Cabane es un espacio compartido de 400m2 abierto a profesionales y particulares dedicado al trabajo de la madera, la creación y la iniciativa empresarial.

Existe una variedad de planes por horas para utilizar la maquinaria y las herramientas de manera autónoma o con la supervisión de un profesional.

También existen talleres colectivos para crear objetos o descubrir técnicas para trabajar la madera. Sólo hace falta registrarte, ¡todo está incluido!

LA CABANE - ATELIER PARTAGÉ - COWORKING
2 allée Ferdinand de Lesseps
ZAE de Nay - 33470 GUJAN-MESTRAS
Teléfono: 06 60 62 34 26 - www.lacabane-workshop.com



ANIMADOR NATURALISTA





Dune du Pilat en La Teste de Buch

En la Bahía de Arcachon la preservación del medio ambiente terrestre y marítimo se considera una prioridad. Es el territorio francés con más sitios naturales clasificados y medidas de protección medioambientales por metro cuadrado aun siendo el más pequeño en extensión.

Guardias, guías, expertos y animadores garantizan que los ecosistemas sean respetados y que los visitantes de todas las edades sean conscientes de su vulnerabilidad y belleza. Con ese objetivo, acompañan al público durante sus paseos y ayudan a disfrutar de la gran diversidad de flora y fauna de nuestra región.



El Parque natural marino de 435km² abarca toda la Bahía, los canales que le unen al océano y las aguas atlánticas hasta 3 millas náuticas desde la costa.

Fruto del encuentro de la arena y del oleaje oceánico con el delta de la Leyre, este entorno se transforma de manera continua según el viento y las dos mareas diarias. Llanuras de marea, marismas, litoral oceánico, praderas,

aguas bajas en la costa y bancos de arena albergan una flora y fauna tan excepcionales que han moldeado tanto las relaciones que mantienen los hombres con la naturaleza como su increíble patrimonio marítimo. Cada año entre primavera y otoño, el Parque natural marino te ofrece lecturas de paisaje, observaciones de la avifauna marina así como paseos guiados por nuestros puertos para compartir y proteger las riquezas naturales y patrimoniales de toda la Bahía.



Dentro del perímetro del Parque natural marino se encuentran



varios espacios protegidos como el Banco de Arguin, una reserva natural con islotes arenosos cuyas formas cambian según las mareas, las corrientes y el viento. Una parte ha sido clasificada "zona de protección integral" por lo que está prohibido acceder con el fin de prevenir una presión sobre la vegetación y las numerosas aves migratorias que hacen una parada allí, tal como el ostrero euroasiático y el charrán patinegro. En verano, voluntarios de la Sepanso, federación asociada a France Nature Environnement, están presentes en el banco de arena para informar y ofrecer un paseo guiado a visitantes los miércoles por la tarde.



Playas oceánicas (La Teste de Buch)

Frente al Banco de Arguin, se erige a 102m de altura, 2,9km de largo y 616m de ancho, la Dune du Pilat, la duna más alta de Europa. Es un espacio vulnerable compuesto de 55 millones de m³ de arena «movidiza» ya que, movida por la fuerza del viento y las mareas, la duna puede avanzar tierra adentro entre 1m y 5m según el año. Visitas guiadas y talleres pedagógicos permiten conocerlo todo sobre este monumento natural protegido.

El Gran Sitio de la Duna de Pilat es objeto de un programa de conservación y valorización. Para ofrecerte la mejor de las bienvenidas, las cabañas de comercios y servicios situadas a la entrada están siendo renovados en la actualidad (apertura completa planeada en marzo 2023).

www.ladunedupilat.com



Site classé

La Reserva Ornitológica de Le Teich, con sus 110 hectáreas de bosques, praderas y zonas húmedas formadas de marismas, juncuales y lagunas por donde transitan cada año hasta 300 000 aves, es otro sitio imprescindible. Es una parada valorada por miles de aves migratorias, 323 especies observadas in situ y un refugio permanente para 80 tipos de aves sedentarias: patos, cigüeñas, garcetas, ruiseñores y rapaces. Los 20 miradores repartidos por los dos recorridos de 2,5km y 6km permiten contemplarlas de manera discreta. Guías naturalistas de la Casa de la Naturaleza de la Bahía de Arcachon acompañan a los visitantes para ampliar sus conocimientos ornitológicos (actividades de pago y bajo reserva).

www.reserve-ornithologique-du-teich.com

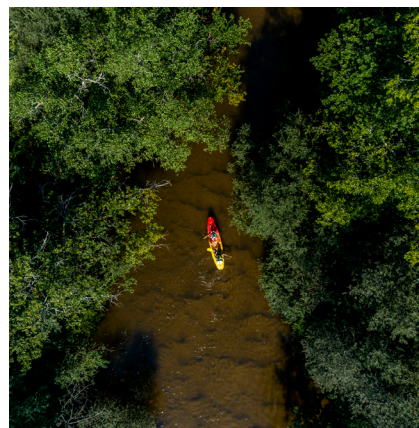
www.mnba-leteich.fr



Cerca de allí, el río Leyre, apodado como el pequeño Amazonas por su frondosa vegetación, desemboca en la Bahía de Arcachon después de un largo viaje de más de 100km por el parque natural regional de las Landas de Gascuña. Bajo su preciosa cubierta forestal, se puede

recorrer en tu propio kayak o a bordo de una canoa con un guía del parque natural.

www.parc-landes-de-gascogne.fr





Un poco más al norte, puedes descubrir el **Domaine de Certes y Graveyron** a lo largo de un paseo de 14km (Certes) o 5km (Graveyron) con un guía naturalista del Consejo General de Gironde. Esta zona se utilizaba antiguamente para la producción de sal en un principio y más tarde fue destinada a la piscicultura. Sus aproximadamente 400 hectáreas muestran un paisaje único, formado de reservas piscícolas, praderas y marismas salinas. Hoy, es un paraíso para aves como los cormoranes, las garcetas y los milanos. El Conservatorio del litoral, que es propietario del sitio, tiene la misión de llevar a cabo una política de conservación de la zona litoral y de acogida al público respetando los sitios naturales.

A pocos pasos de allí, el sitio natural de **Quinconces** ubicado entre el puerto ostrícola de Andernos-les-Bains y Saint-Brice en Arès alberga una maravillosa diversidad de paisajes y entornos naturales: bosques, estanques de agua dulce o de mar, ríos, antiguas reservas piscícolas, juncales y marismas salinas. Si dispones de tiempo para observar, podrás ver aves marinas, galápagos europeos y nutrias.

www.gironde.fr/environnement/decouverte-des-espaces-naturels-de-gironde



La zona de marismas salinas más extensa de Aquitania (200 hectáreas) se ubica al principio de la península de Lège-Cap Ferret en la **Reserva Natural de Marismas Salinas de Arès y de Lège**. Es un ecosistema entre agua dulce (procedente del norte por el canal) y agua de mar que entra por esclusas conectadas a la Bahía de Arcachon al sur. En compañía de un guía naturalista podrás observar cientos de especies de aves y hasta 200 tipos de plantas.

www.reserve-naturelle-pres-sales.org





Los Estanques de Piraillan se esconden dentro de una zona arbolada de 40 hectáreas en el medio de la península de Lège-Cap Ferret. Este sitio natural, clasificado desde 1943 y que es propiedad del Conservatorio del litoral, consta de 6 estanques de piscicultura de finales del siglo XIX.

Se ofrecen también paseos sensoriales y en familia por los Prés Salés ouest (marismas salinas del oeste) en La Teste de Buch.



Más allá de las zonas protegidas, donde se movilizan profesionales y voluntarios velando por su conservación y transmitiendo buenas prácticas, la sensibilización de todos y la educación de los más jóvenes respecto al medio ambiente pasa también por muchos otros protagonistas alrededor de la Bahía.

Un ejemplo de ello, son los profesionales de clubs de playa, de vela o escuelas de surf que transmiten mensajes de prevención y comparten buenos hábitos para que todos sepamos respetar una naturaleza tan variada y vulnerable.



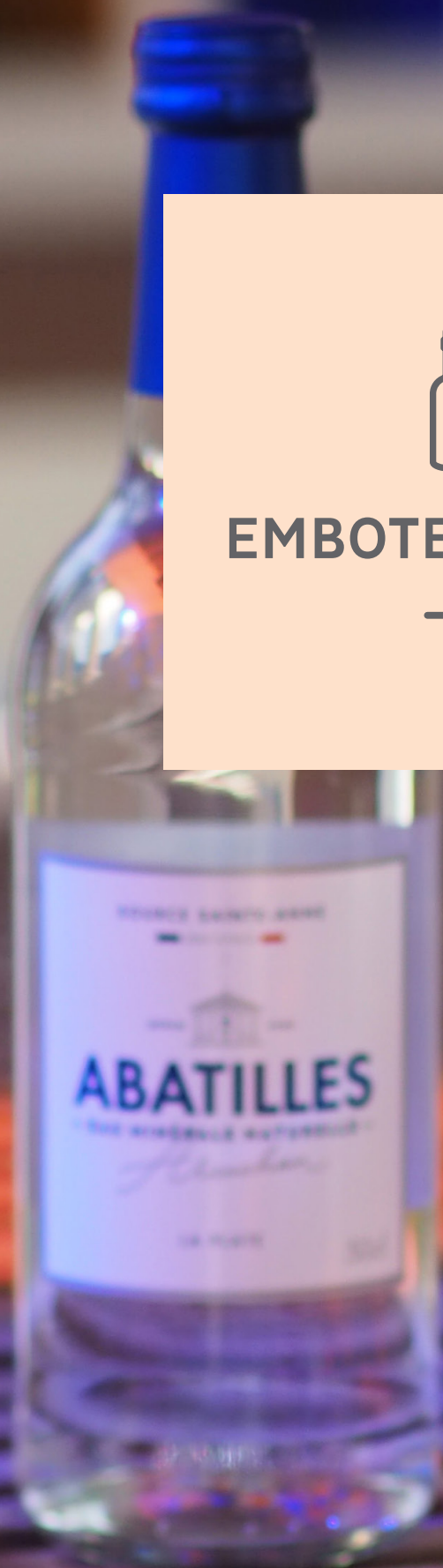
Lago de Cazaux



Playas oceánicas Lège-Cap Ferret y La Teste de Buch



EMBOTELLADOR





Un poco de historia...

¿Embotellar la Bahía? ¡Se puede gracias al manantial de Abatilles!

En 1923, el ingeniero Louis Le Marié, quien por entonces buscaba petróleo, encuentra a 472m bajo tierra un manantial de aguas sulfuradas con temperatura de 25 grados. Desde 1925, la Academia de Medicina de Burdeos ha reconocido este agua como "Agua para la Salud", lo que permitió la apertura de un centro termal años más tarde y que fue ¡todo un éxito! Curistas de todo el planeta afluyeron para aprovechar de los tratamientos a base de las propiedades terapéuticas del agua de Abatilles. Reconociendo las virtudes de este agua para aliviar artritis, reumatismos, insuficiencia renal, cálculos renales e hipertensión, el agua se venderá más tarde en farmacias. El bar, hoy en día todavía abierto, está siempre lleno...

Desde 2013, el manantial pertenece a dos hombres procedentes del mundo del vino, Jean Merlaut y Hervé Maudet. Estos dos nuevos propietarios han invertido en la mejora de las condiciones laborales de sus empleados y en el aumento de la capacidad de producción, reduciendo al mismo tiempo el impacto medioambiental de su actividad.

El agua, un regalo

Conscientes del valor de este recurso natural, la plantilla de 50 empleados se compromete a diario con un proceso RSE* que procura preservar la pureza del agua, recogerla de manera responsable, proteger su entorno directo y reducir su huella medioambiental.

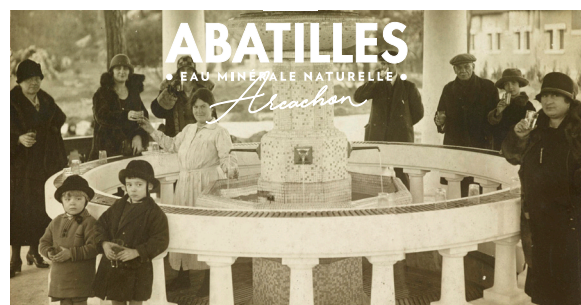
*Responsabilidad Social de las Empresas

- Tan sólo se recoge el 38% de la cantidad autorizada por la Prefectura de Gironde cada año
- Proceso de embotellamiento maximizado para reducir el consumo de energía (-40% desde 2008)
- Botellas y tapones 100% reciclables, recuperados y valorizados
- En 2022, el 47% de la producción es a base de plástico reciclado

- Participación en el reciclaje de las botellas PET* (Impuesto Eco-embalaje*)
- Reducción continua del peso del plástico en las botellas y los tapones
- Materias primas procedentes únicamente de Francia
- Tres veces más de producción de la serie vidrio entre 2013 y 2019
- Sensibilización de los empleados hacia la protección del medio ambiente
- Contenedores de reciclaje en la propia fábrica para botellas, tapones, film transparente, vidrio, cartón y baterías
- Investigación y desarrollo en la búsqueda de alternativas al plástico

Innovación más reciente:

Botella de 1 litro, 100% reciclada, cómoda y nómada, que lleva un tapón solidario que ya ¡no se pierde en la naturaleza!



SOURCE DES ABATILLES

157, boulevard de la Côte d'Argent
33120 Arcachon.
Teléfono: 05 56 22 38 50
www.sourcesdesabatilles.com





OSTRICULTOR Y PESCADOR

—



Estos dos oficios son absolutamente imprescindibles: existen alrededor de treinta puertos y pueblos ostrícolas por toda la Bahía de Arcachon. Además de su importancia económica en las actividades de mar, juega un papel primordial en la conservación de su legado arquitectural. De esta manera, las numerosas cabañas de madera que se encuentran a la orilla de la Bahía sirven tanto para almacenar y reparar el material como para organizar degustaciones de ostras, con los pies (casi) en el mar.



Gujan-Mestras, la capital de la ostricultura arcachonesa, consta de 7 puertos ostrícolas organizados en canales, estanques, pontones, espigones y mucho más.

En el puerto de Larros, también encontrarás la **Maison de l'Huître** (Casa-Museo de la Ostra www.maison-huitre.fr), abierta todo el año. Su visita es indispensable si quieres conocer todo acerca de este marisco: desde su propia naturaleza hasta los métodos de cultivo y la historia de la ostricultura en la Bahía, a través de numerosas anécdotas, divertidas explicaciones y presentaciones interactivas. Podrás descubrir también que, antes de convertirse en un extraordinario patrimonio y todavía hoy perfectamente preservado, la actividad de los ostricultores, entonces llamados “parcadores”, se estructuró y desarrolló en la Bahía bajo Napoleón III.

Al este de Gujan-Mestras, el **puerto de Biganos** y el **Port des Tuiles** (Puerto de las Tejas) bordean el delta del río Leyre en un bucólico entorno ideal para relajarse. Al otro lado de la Bahía, en la península de Cap Ferret, se revelan encantadoras aldeas y pueblecitos ostrícolas uno detrás de otro: **Claouey** y **Le Four**, **Les Jacquets**, **Petit Piquey**, **Grand Piquey**, **Pirailan**, **Le Canon**, **L'Herbe** y **Cap Ferret** (**Mimbeau**). Y para acabar, además de las tradicionales fiestas de las ostras que ciñen la Bahía, no te debes perder **CABANES EN FÊTE** en el puerto de **Andernos-les-Bains**, que tiene lugar el primer sábado de diciembre.





Cabañas tchanquées en la Isla de los Pájaros en La Teste de Buch

La Bahía de Arcachon cuenta con las actividades de los ostricultores así como con las de los pescadores, que llevan a cabo su tarea, tanto a pie como con redes o nasas, para recoger almejas y mejillones o para pescar lubinas, lenguados, salmonetes, sepias y mucho más. Tanto estos productos de la Bahía como los de los pescadores que salen hasta el océano, se venden en la lonja de Arcachon, que acoge a visitantes durante todo el año los lunes y jueves de 6:15 a 7:45 de la mañana (bajo reserva en la Oficina de Turismo de Arcachon: 14€ para mayores de 12 años y 7€ para niños entre 7 y 12 años). Este apasionante tour te desvelará todos los secretos de la subasta de pescado. Y pese a que en vez de gritos los precios aparecen ahora en pantallas, te prometemos que vale la pena vivir esta experiencia.

A lo largo de la península de Cap Ferret y casi en el medio de la Bahía, se esbozan las famosas siluetas de las dos cabañas tchanquées de la Isla de los Pájaros en La Teste de Buch (île aux Oiseaux). Hoy en día son el símbolo de la Bahía, sin embargo en el pasado servían de refugio a los ostricultores entre mareas. La primera, que desapareció hace mucho tiempo, fue construida sobre pilotes en 1883. La llamaron «tchanquée» ya que parecía estar erigida sobre zancos (chancas en gascón).





LOS OSTRICULTORES EN CIFRAS



Más de
1 000
empleos directos

270
empresas
ostrícolas

684
hectáreas con
3613
granjas de ostras

ENTRE **8 Y 10**
toneladas de ostras
producidas al año



LOS PESCADORES EN CIFRAS

250
marineros en barco
y 3 veces más
empleados en tierra

EN EL OCÉANO



4
buques de
pesca de
arrastre

12
barcos
rederos

9
lanchas rederas

DENTRO DE LA BAHÍA



71
barcos de pesca con
redes, nasas y
palangres

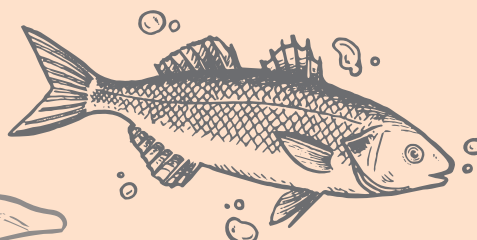
12
barcos equipados para
arrastrar mejillones

10
empresas de pesca
a pie



46
tripulaciones que
recojen almejas y
berberechos a pie

2000
toneladas vendidas cada
año en la lonja
de Arcachon con unos
ingresos totales de
**13 millones de
euros**





A BORDO CON UN OSTRICULTOR O UN PESCADOR

Para observar de cerca las actividades marítimas diarias, unos veinte profesionales te ofrecen subirte a bordo de sus embarcaciones. Durante 5 horas, podrás descubrir las granjas de ostras en marea baja y ver a los ostricultores ocuparse de las bolsas de ostras y recoger mariscos destinados al comercio. Podrás saborearlos una vez hayas vuelto a la cabaña o por las granjas mismas a bordo del barco: ¡sin duda será el momento más sabroso de tu excursión!

Por otro lado, los pescadores organizan también excursiones de 4 horas de duración: preparación del material, subida de las redes o nasas, presentación de técnicas de pesca y descarga del pescado en el puerto.

Todo ello bajo reserva, directamente con los ostricultores y pescadores habilitados.

Precio: 45€ por persona (50% de descuento para los niños entre 8 y 12 años)

Información: Maison de l'Huître (Casa-Museo de la Ostra) en Gujan-Mestras o en las Oficinas de Turismo.

www.bassin-arcachon.com/vivre-une-journee-dostreiculteur-ou-de-pecheur-sur-le-bassin

Tanto como turista o residente en la Bahía, las ostras son un símbolo de la identidad de nuestra región y una manera de conocer a aquellos que contribuyen a la marca Bassin d'Arcachon.



PISCICULTOR





El cultivo de peces está también asociado a la Bahía de Arcachon. Sin embargo, no a cualquier pez: en particular el esturión y su caviar. Originalmente, fue gracias a unos inmigrantes rusos en los años 1920 que los locales descubrieron el valor de los sabrosos granos negros, ya que los pescadores de esturión salvaje del estuario de Gironde consumían tan sólo su carne y ¡daban los huevos a los cerdos!

Fue así como fue descubierto el caviar de Aquitania. Desde principio de los años 1990, dos empresas artesanales se especializan en el cultivo de esturión y la recogida de sus huevos: Le Moulin de la Cassadotte (El Molino de la Cassadotte) en Biganos produce el « Caviar de France », et L'Esturgeonnière, en Le Teich creó la marca Perlita. Las dos granjas acuícolas ofrecen visitas guiadas con degustación (de pago y bajo reserva) para presentarte las diferentes etapas de su actividad: el criadero donde nacen los alevines, los talleres de tamizado, de salado y de acondicionamiento del caviar, sin olvidar los estanques donde los esturiones previamente y cuidadosamente seleccionados crecen durante diez años.

MOULIN DE LA CASSADOTTE

Route de la Cassadotte, 33380 Biganos
Teléfono: 05 56 82 64 42 - www.caviardefrance.com

L'ESTURGEONNIÈRE

Route de Mios Balanos - 33470 Le Teich
Teléfono: 05 56 22 69 50 - www.caviar-perlita.com

Un producto estrella para los chefs galardonados de la Bahía

Los dos chefs premiados por la Guía Michelin subliman en sus creaciones el caviar de la Bahía: chef con una estrella Michelin, Thierry Renou de Le Patio en Arcachon y con dos estrellas Michelin, Stéphane Carrade en Le Skiff Club del hotel Ha(a)ïtza en Pyla-sur-Mer.



www.lepatio-thierryrenou.com
www.haaitza.com

A TENER EN CUENTA

Más de 500 restaurantes, brasseries, cabañas de degustación ciñen la Bahía: puedes encontrar la lista completa en la aplicación gratuita de la Bahía de Arcachon.



MOVERSE POR LA BAHÍA

- Red de autobuses Baía
- Red regional de autocares
- Espacios para coches compartidos
- La Vélodyssée
- Carril-bici
- Lanzadera marítima TransBassin Todo el año
- Lanzadera marítima TransBassin Temporada alta
- Lanzadera marítima TransBassin julio y agosto
- Lanzadera marítima Passe Marée Entre abril y noviembre
- Estación de trenes TER
- Ferrocarril SNCF
- Aeródromo
- Punto de embarque (en temporada)
- Muelle de embarque todo el año
- Muelle de embarque en verano

LA BAHÍA EN CIFRAS



12
municipios

Desde el sur hacia el norte: Arcachon, La Teste de Buch, Gujan-Mestras, Le Teich, Biganos, Mios, Marcheprime, Audenge, Lanton, Andernos-les-Bains, Arès y Lège-Cap Ferret, con una superficie total de **1 120 km²**



135km
río Leyre



56km²
lago de Cazaux

2º lago natural de agua dulce más grande de Francia



250km
de carril-bici

Más de 30 tiendas de alquiler de bicis



84km
de senderos de GR de pays



45 000
camas comerciales turísticas



88km
de contorno

Desde la punta de Cap Ferret hacia la Dune du Pilat



30
puertos y pueblos ostrícolas



45 000
camas comerciales turísticas



128 500
habitantes



55 millions
de m³ de arena

La Dune du Pilat, duna más alta de Europa: 102,5 m de altura, 2900 m de largo, 616 m de ancho



76km
de playas

De las cuales 39,5km son playas oceánicas



258
escalones

Hasta la cima del faro de Cap Ferret



435km² de Parque natural marino



6 250 ha de bosques nacionales con denominación Forêt d'Exception®



46km² de zonas húmedas (sin incluir lagunas)

CONTACTOS DE PRENSA Y COMUNICACIÓN

ARCACHON
Sigolène BOIGE
sigolene.boige@ville-arcachon.fr

—

LA TESTE DE BUCH
Marie-Ange MUNOZ
marie-ange.munoz@latestedebuch.fr

—

GUJAN-MESTRAS
Florence LEGRAND
florence.legrand@ville-gujanmestras.fr

—

LE TEICH
Cynthia TARIS
communication@leteich.fr

—

MIOS
Claire CHAUVIN
c.chauvin@villemios.fr

—

BIGANOS
Patricia CAMPET / Mylène MONFORT
pcampet@villedebiganos.fr
communication@villedebiganos.fr

MARCHEPRIME
Amandine RAYNAUD
dir.com@ville-marcheprime.fr

—

AUDENGE
Marion POMADE
m.pomade@mairie-audenge.fr

—

LANTON
Béatrice DURAND
b.durand@ville-lanton.fr

—

ANDERNOS-LES-BAINS
Marie-Laurence POUEY
mlpouey@andernos-les-bains.com

—

ARÈS
Diane SASSO LAUNAY / Pauline DE GEA
dac@ville-ares.fr / communication@ville-ares.fr

—

LÈGE-CAP FERRET
Christelle LAFARGUE
communication@legecapferret.fr

NUESTRAS OFICINAS DE TURISMO

ARCACHON
05 57 52 97 97 / tourisme@arcachon.com

—

LA TESTE DE BUCH
05 56 54 63 14 / info@tourisme-latestedebuch.com

—

GUJAN-MESTRAS
05 56 66 12 65 / contact@gujanmestras.com

—

LE TEICH
05 56 22 80 46 / leteichtourisme@agglo-cobas.fr

CŒUR DU BASSIN
BIGANOS - AUDENGE - LANTON -
MIOS - MARCHEPRIME
05 57 70 67 56 / info@tourisme-coeurubassin.com

—

ANDERNOS-LES-BAINS
05 56 82 02 95 / contact@andernos-tourisme.fr

—

ARÈS
05 56 60 18 07 / info@ares-tourisme.com

—

LÈGE-CAP FERRET
05 56 03 94 49 / info@lege-capferret.com

Colectividad territorial compuesta por los 12 municipios de la Bahía de Arcachon

Isabelle LABAN - i.laban@siba-bassin-arcachon.fr - 06 75 13 48 70
16 allée corrigian - 33120 ARCACHON - 05 57 52 74 89 - www.siba-bassin-arcachon.fr

DOSIER DE PRENSA 2022 - Publicación: SIBA • Redacción: SIBA et Stéphanie CONDIS • Diseño gráfico: SIBA
Fotos: A. Vacheron ; K. Biette ; M. Rodrigues ; S. Le Clezio ; E. Bouloumie ; La Villa du Mouleau ; La Maison du Bassin ; Villa la Tosca ;
Hôtel L'Anderenis ; Domaine du Ferret ; Thalazur Arcachon ; G. Cassiau / Agence les Conteurs ; Tribute to Cap-Ferret ; K. Medina ;
Dubourdieu ; SIBA ; Beyond the Sea by Yves Parlier ; ONF ; Smurfit Kappa ; Madame Oreille ; PNM ; Abatilles ; P. Hauser ; Moulin de la
Cassadotte

