

Fréquentation nationale :

La saison touristique 2024 a été stable à l'échelle nationale par rapport à 2023, malgré des variations par périodes et par régions. La fréquentation des zones littorales, bien que toujours populaires, a connu une légère baisse, surtout sur le littoral atlantique, contrairement aux destinations méditerranéennes qui ont affiché de meilleures performances.

CLIENTÈLE FRANÇAISE

Les départs domestiques se sont décalés sur août, en partie en raison de la météo, d'un calendrier scolaire modifié, du calendrier électoral, et des Jeux Olympiques.

A l'échelle nationale, cette réorganisation de la saison se traduit par une baisse de 6 % des nuitées en juillet, compensée en août.

CLIENTÈLE INTERNATIONALE EN HAUSSE

La clientèle internationale a été plus particulièrement dynamisée dans la région parisienne et les grandes villes hôtes par les JO.

Côté littoral atlantique, les clientèles nord-européennes et espagnoles, très présentes, ont en partie compensé le recul observé chez la clientèle française en début d'été.

COMPOTEMENTS ET CONSOMMATION

D'après les retours d'études de l'INSEE et de notre fédération des organismes de tourisme, ADN, les préoccupations financières ont incité les voyageurs à réduire leurs dépenses, notamment dans les hébergements touristiques et la restauration. **Les considérations financières sont au cœur des ajustements.**

Constats à l'échelle nationale :

- baisse de la fréquentation de certains hébergements (-5 % en camping, -0,9 point dans les hôtels).
- hausse du nombre de nuitées en hébergements locatifs : +10 % de nuitées en juillet, +13 % en août.
- consommation réduite : -27 % au restaurant.

Face à l'inflation, les ménages français ont ajusté leurs dépenses, privilégiant des **séjours plus courts ou des vacances locales** pour optimiser leur budget tout en maintenant une certaine stabilité dans leurs habitudes de départ

La Nouvelle-Aquitaine poursuit son engagement vers un tourisme durable et solidaire, avec notamment +29% d'hébergements éco-labellisés, +167% de restaurants éco-labellisés, +11% de kilomètres de voies cyclables en site partagé...

Données d'Arcachon concernant les professionnels engagés :

- 1 hôtel labellisé "clef verte" : l'hôtel Thalazur Arcachon
- 1 restaurant labellisé "Maître Restaurateur" : les Embruns

RESSOURCES

Site INSEE - saison touristique été 2024 - <https://www.insee.fr/fr/statistiques/8261969>

Site CRTNA - bilan de la saison touristique 2024 <https://www.insee.fr/fr/statistiques/8261969>

Site ADN Tourisme

CHIFFRES CLÉS



63% des français sont partis en vacances (65% en 2023)

42.2 millions de touristes

73% sont partis en vacances en France



dont 42% vers le littoral

17% sont partis en vacances à l'étranger (essentiellement vers l'Espagne, l'Italie, et de + en + vers le Portugal)

AUTRES DONNÉES

à l'échelle nationale :



Dépenses moyennes pour l'hébergement marchand en France

1725€ -7%

Diminution du budget moyen des français pour les vacances

de 228€ vs 2023 selon sondage Elabe pour les Echos

Le budget est le 1er frein de départ en vacances

pour 36% non-partants

LES 5 POINTS CLÉ

à l'échelle régionale :



acteurs du secteur satisfaits de leur saison 2024 :

64% 76% en 2023

46% pour juillet 96% pour août

Fréquentation globalement stable

Baisse modérée en avant saison et bon mois d'août

-1.58% de nuitées en moins

Retrait de la clientèle française mais intérêt constant des étrangers pour la région

-2.51% de clientèle française

Un fort tourisme de proximité avec un grand nombre de néo-aquitains

38% des habitants de la région ont choisi la Nouvelle-Aquitaine

La Nouvelle-Aquitaine = la 1ère destination touristique des français cet été 2024

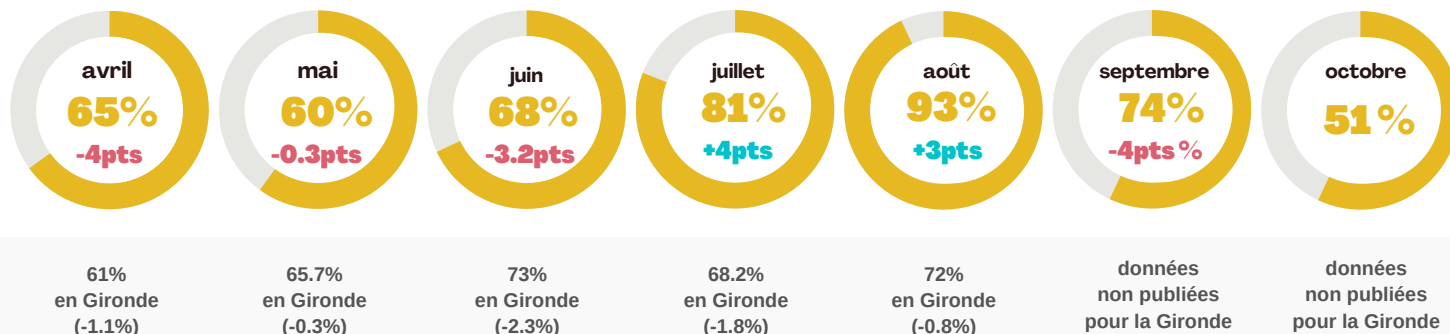
11% des vacanciers français ont choisi la Nouvelle-Aquitaine cet été

Hébergements – hôtels et résidences

TAUX OCCUPATION ARCACHON ET DÉPARTEMENT

ARCACHON

GIRONDE



RETOUR DES HÉBERGEMENTS SUR L'ENSEMBLE DE LA SAISON :

Les hébergeurs d'Arcachon dressent un bilan contrasté de la saison touristique 2024. Si le mois d'août a bien fonctionné, d'autres périodes, notamment juillet (en plus des JO et des élections), septembre et octobre, ont souffert d'une météo instable et d'une baisse de la clientèle balnéaire. La dépendance à la météo reste un enjeu majeur, tout comme l'augmentation des réservations de dernière minute. Malgré un taux d'occupation global inférieur à 2023 pour beaucoup, **certain constatent une légère hausse de leur activité grâce aux groupes, aux séminaires et à une clientèle étrangère avec un pouvoir d'achat plus élevé.**

C'EST COMME EN 2023 :

Les retours étaient unanimes sur certains points :

- des séjours courts, de moins de 3 nuits même en forte période touristique (à part Thalazur et Villa Moulleau 3-4 nuits)
- des demandes de dernière minute pour les hébergements comme pour les activités

NOUVELLE TENDANCE :

- une clientèle étrangère en hausse, et une clientèle française en baisse

FRÉQUENTATION D'APRÈS-SAISON :

L'après-saison 2024 à Arcachon révèle une certaine disparité dans les taux d'occupation des hébergements entre septembre et octobre. En septembre, malgré des conditions météorologiques instables, la moyenne globale atteignait environ 74 %.

En octobre, le taux d'occupation global stagne à 51 %, avec des performances particulièrement faibles pour certains établissements (16 à 45%)

QUELLES TENDANCES POUR NOËL ?

Un ressenti mitigé pour les vacances de Noël 2024. Si certains observent un démarrage calme mais prometteur, avec des réservations progressant surtout pour la Saint-Sylvestre, d'autres constatent peu de demandes pour le moment. La clientèle semble néanmoins motivée à voyager et se faire plaisir, avec une part de réservations anticipées, bien que les décisions de dernière minute restent prédominantes comme chaque année, et à présent, comme chaque saison.

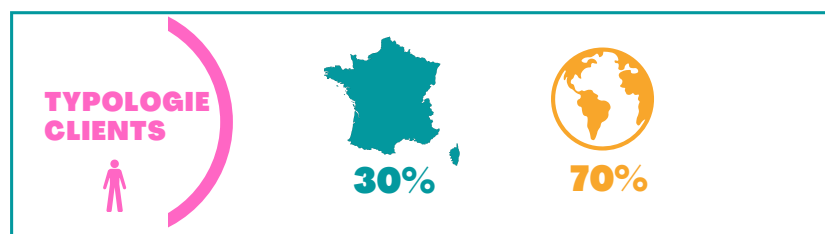
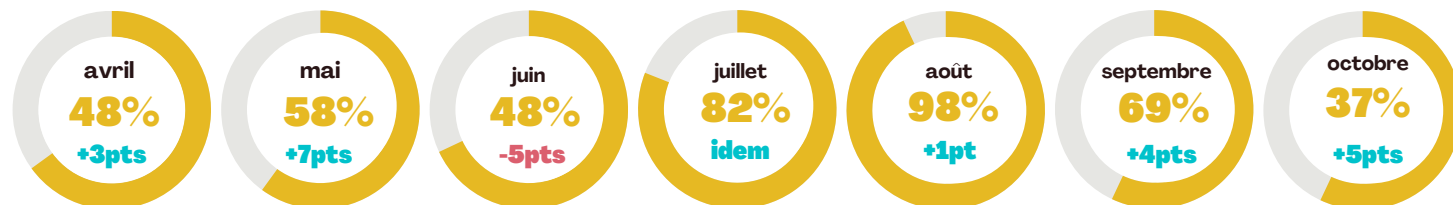
ZOOM SUR LES GRANDS WEEK-END DE NOVEMBRE :

Les retours sont globalement positifs sur les vacances de la Toussaint et les ponts de novembre 2024, avec des taux d'occupation nettement supérieurs à l'année précédente grâce à une météo favorable.

Les ponts du 1er et du 11 novembre ont particulièrement bien fonctionné, affichant souvent complet, même si les réservations se sont faites majoritairement à la dernière minute. Certains établissements rapportent des hausses significatives, comme un **taux moyen de 70 % sur la période contre 36 % en 2023.**

Hébergements – camping Huttopia

TAUX OCCUPATION ARCACHON



VACANCES DE TOUSSAINT

46% de taux d'occupation enregistré sur la période des vacances de la Toussaint, **soit 21 points de + que les vacances de l'année 2023.**

Pont du 1er/11
61% DE TAUX D'OCCUPATION

Pont du 11/11
49% DE TAUX D'OCCUPATION

TENDANCES GÉNÉRALES :

- Belle saison globale, marquée par des pics de fréquentation de dernière minute, notamment sur la seconde semaine des vacances de Toussaint et le pont du 11 novembre.
- Été solide avec des taux d'occupation élevés (98% en août), et des séjours prolongés de 6 à 7 nuits, voire 15 jours pour une grande partie des vacanciers.
- **Arrière-saison dynamique**, grâce à des hausses en septembre et octobre, et une clientèle plus présente sur les périodes clés.

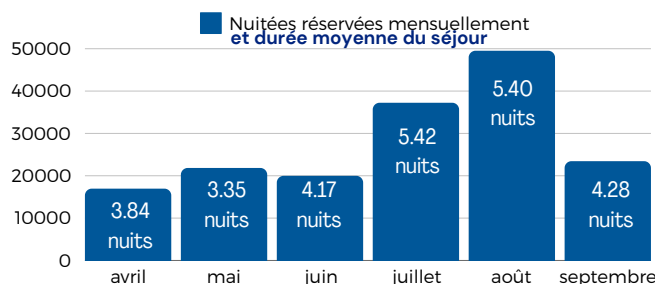
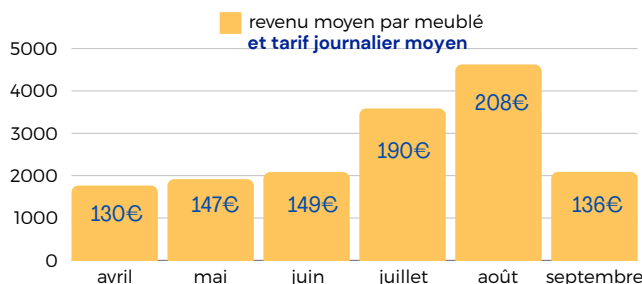
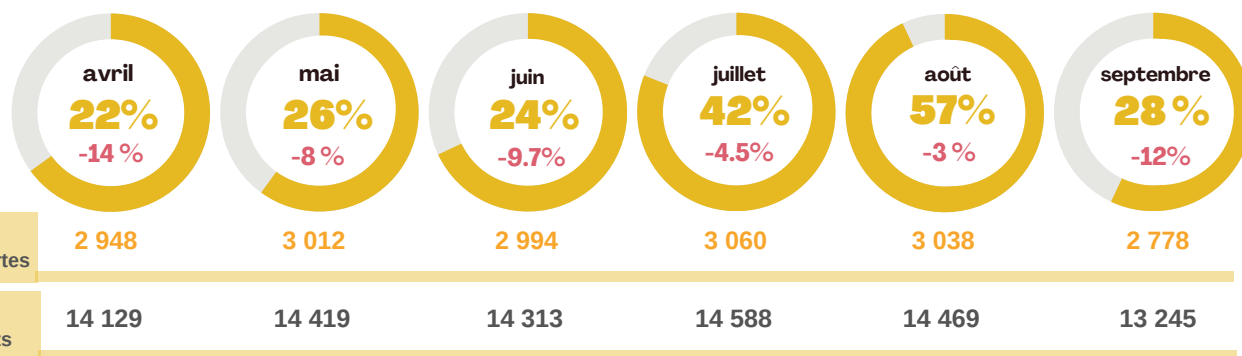
ZOOM SUR LA TYPOLOGIE DE LA CLIENTÈLE :

- Typologie majoritairement étrangère, en particulier européenne.
- Forte présence de familles en été.
- Allemand(e)s très nombreux en arrière-saison.
- Absence notable de la clientèle espagnole, alors qu'ils sont bien présents sur la destination.
- Caractéristiques spécifiques : longs séjours, supérieurs à ceux des autres hébergements.
- Clientèle fidèle, avec de nombreux vacanciers déjà venus les années précédentes.

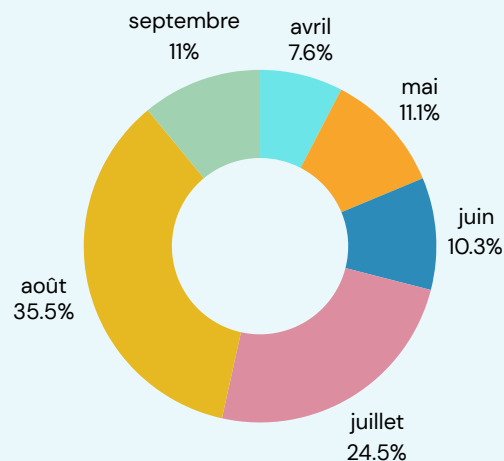
Hébergements locatifs

Source : outil Lighthouse partagé par Gironde Tourisme et le CRTNA

TAUX OCCUPATION ET VARIATION VS 2023 - ARCACHON



Revenu total
de la saison
29 014 557€



RÉPARTITION DES OFFRES SUR LES PLATEFORMES

airbnb
49%

Abritel
14%

B.
Booking
3%



34%
des offres
diffusées sur
2 ou 3 de ces
plateformes

en exclusivité sur 1 seule de ces
plateformes

Activités

Un pouvoir d'achat en baisse qui se ressent chez les restaurateurs mais aussi chez les prestataires d'activités dont 54% jugent la fréquentation en baisse en Gironde.

Petit train

Le petit train a enregistré une augmentation de 3 % des passagers individuels par rapport à 2023. Si les mois d'avril, août et octobre ont connu une baisse de fréquentation, celle-ci a été compensée par les hausses significatives enregistrées en juin (+15 %) et septembre (+16 %).

En revanche, le volume de groupes continue de diminuer, avec une nouvelle baisse de 3 %. L'activité pour cette clientèle n'a pas encore retrouvé son niveau d'avant COVID.

Les principales clientèles étrangères restent les Britanniques, Espagnols, Belges, Allemands et Suisses.

L'achat en ligne confirme sa progression :

- 47 % des billets ont été achetés sur place (-12 % par rapport à 2023)
- 53 % des billets ont été achetés en ligne (+21 % par rapport à 2023)

Vélo

Juillet :

- la majorité des loueurs partagent un CA en baisse en juillet (-30 à -10%)
- un autre loueur tire un bilan plus positif, et met en avant une tendance des demandes plus fortes sur de la location de très courte durée ("à la journée" ou demi-journée)

Août :

- le mois d'août est toujours rythmé par une période d'une semaine de forte sollicitation marquée par une pénurie de l'offre vélo par rapport à la demande. En 2024, certains professionnels ont constaté que cette période intense est arrivée plus tôt que l'année précédente (début août au lieu du 15/8)
- pour autant, les résultats du mois d'août dans sa globalité sont variables en fonction des loueurs répondants (-10%, -1% ou équivalent)
- les demandes de locations étaient essentiellement pour 3 à 5 jours sur ce mois

Typologie clients :

- beaucoup plus d'étrangers, essentiellement en provenance de l'Europe du Nord
- des clients français disposant de moins de budget, se concentrant sur des activités de courte durée
- une clientèle fidèle de résidents secondaires toujours présents, mais ne compensant pas le manque de clientèle parisienne autrefois plus importante

Jet ski

- un mois de juillet catastrophique trop de pluie, trop de nuages, trop chaud.
- faible fréquentation sur le port et morosité de la clientèle
- maintien de quelques séminaires en juillet
- excursions d'1 heure en moyenne
- pas de nouvelles informations sur le mois d'août

Surf

Une année a été marquée par une baisse d'activité en juillet (-30 %) et une légère reprise en août (+10 %). La clientèle étrangère était plus présente, mais les stages étaient plus courts, et des facteurs comme la météo, le contexte économique et la fermeture du parking de la Salie ont fortement impacté les résultats.

Centre équestre

- stages pratiquement au complet en juillet, avec également beaucoup de cours particuliers et balades
- une activité en légère hausse en juillet
- beaucoup de demandes de dernière minute en août
- + d'enfants en juillet, et + d'adultes en août
- constat de plus d'étrangers sur cette filière également
- activité en légère hausse sur les mois de juillet et août

Club de plage

Les Marsouins :

Activité très timide en juillet, avec une baisse de fréquentation de 50 % par rapport à l'année précédente.

Les matinées accueillait 6 à 10 enfants et les après-midis 10 à 15. Les forfaits semaine se sont moins vendus, laissant place à des réservations à la demi-journée, à l'heure ou à la demi-heure. Une clientèle étrangère (anglaise, allemande et espagnole) était présente. Pas de données sur le mois d'août.

Golf d'Arcachon

- saison particulière : changements de mode de réservation, beaucoup plus de demandes à la dernière minute alors que les golfeurs anticipent habituellement leurs résa de parcours
- juillet extrêmement calme
- août un peu poussif, du monde à partir du 15/8 et jusqu'au 31/8
- malgré une hausse considérable de clientèle étrangère (essentiellement anglais, allemands), et le maintien du socle de clients locaux, la baisse notable de vacanciers français aboutit à un bilan décevant

Bateau

Malgré un démarrage lent et une baisse initiale de passagers et de CA en juillet, la saison 2024 s'est globalement révélée satisfaisante, grâce à une belle performance en août et à l'engouement pour les excursions plus courtes, à tarif plus attractif.

CVA

- une saison mitigée avec une grosse baisse de fréquentation en Juillet (-5% en stage et -25% en location cours particuliers) Le mois d'août était stable

Restauration

“ —

La mauvaise météo du début de saison a particulièrement pesé sur les restaurateurs. Nous enregistrons une baisse de chiffre d'affaires de 30% depuis le printemps, explique Franck Chaumes, président de l'UMIH Gironde, branche restauration. Un mois d'août fort à +6% ne permet pas de rattraper ce retard. Et pour les établissements saisonniers du littoral, la préoccupation est plus grande encore. Franck Chaumes, en lien avec le président du tribunal de commerce, s'inquiète du nombre d'affaires qui pourraient rester pérennes dans ces conditions.

Pourtant, le littoral reste la zone la plus attractive du Département et le Médoc et le Bassin d'Arcachon tirent leur épingle du jeu comparativement à l'agglomération Bordelaise où la fréquentation est restée à un niveau inférieur à 2023.

Source article TVBA

Satisfaction globale de la saison pour les restaurateurs arcachonnais

Les restaurateurs d'Arcachon se positionnent de manière variée par rapport à la moyenne régionale de satisfaction de 64 %. Certains se disent satisfaits, voire très satisfaits, en particulier pour les mois de juillet et août, tandis que d'autres expriment une satisfaction moyenne ou une déception, notamment en raison d'un début et d'une fin de saison jugés faibles. **Globalement, les avis reflètent une saison en demi-teinte, avec des performances contrastées selon les périodes et les établissements.**

Tendances générales de l'été à Arcachon :

- l'été 2024 a été globalement bon, avec des tendances positives pour l'activité malgré des variations selon les périodes et les quartiers.
- la plupart des restaurants ont constaté une activité similaire en juillet 2023, et certains sont même en hausse
- le mois d'août a été plutôt positif pour tous, mais n'a pas forcément compensé la perte du mois de juillet de certains restaurants

A savoir :

- les établissements du centre-ville interrogés n'ont pas ressenti de démarrage tardif de la saison en juillet
- à l'inverse, les établissements des autres quartiers ont accueilli leur clientèle estivale plus tardivement
- les efforts d'embellissement des terrasses de certains établissements ont contribué à l'accroissement de leur activité

Clientèle :

- la clientèle locale est restée présente dans certains établissements, surtout en début de saison
- une clientèle variée, avec des habitués fidèles et un fort afflux de touristes étrangers (notamment Allemands, Espagnols, et Britanniques). Certains restaurants notent une baisse de la clientèle espagnole
- concernant la clientèle française, certains établissements ont ressenti un frein sur les prix et annoncent un panier moyen en baisse.
- baisse des réservations à l'avance : les clients arrivent de plus en plus souvent sans réservation

Retour sur l'après-saison :

L'activité en septembre a été mitigée, pénalisée par une météo défavorable, avec des résultats variant selon les établissements : certains ont connu une fréquentation faible ou moyenne, tandis que d'autres ont bénéficié de la présence de clientèle étrangère et d'une bonne dynamique en début de mois. En revanche, octobre a été globalement positif grâce à une météo plus clémente, permettant des performances supérieures à septembre mais restant en deçà de l'année précédente. Les avis pour octobre oscillent entre "moyen" et "bon", avec une satisfaction notable pendant les vacances.

zoom sur les vacances de Toussaint et les week-end de novembre :

Les retours sur les vacances de la Toussaint et les ponts du 1er et 11 novembre sont globalement très positifs. La belle météo, combinée au fait que les ponts tombaient avant des week-ends, a favorisé une fréquentation en hausse par rapport à l'année précédente. Les week-ends du 1er et du 11 novembre ont été particulièrement réussis, avec des activités en forte progression grâce au beau temps.

Quelques commentaires spontanés des professionnels interrogés :

“

Je trouve qu'au fil des années, le quartier du Petit Port décline... Aquarium tombé à l'eau - tué par une poignée d'administrés !! Hôtel qui ne s'agrandit pas "Boulevard des oubliés.

Restaurant Boulevard 88

“

J'avais des craintes en terme de sécurité dans la ville en début de saison, et j'ai pu constater que la sécurité a été satisfaisante (au vu du printemps !) Bravo aux équipes de la Police Municipale et Nationale. j'ai senti Notre clientèle familiale sereine et détendue... Les élections ont retardé le début de saison...

Dingo vélos

“

Communiquer sur les acteurs locaux qui jouent la carte de l'ouverture à l'année

La Voile Rouge

“

Notre offre, adaptée à la saison hivernale, ne fonctionne pas. Les clients ont du mal à se projeter sur le bateau l'hiver alors que nous sommes équipés de chauffage et que le Bassin est divin à Noël s'il fait beau

Dubourdieu

“

Décevant, j'ai cru et j'espérai une bonne reprise après les incendies, mais ce n'est pas revenu comme sur les années covid ou avant. Le contexte économique, la continuité de la fermeture du parking de la Salie qui nous touchent pour les cours de surf, le mauvais temps, les jeux olympiques; je ne sais pas d'où est venu principalement le calme de juillet.

Surf en Buch

“

Les parisiens sont apparemment restés à Paris et leur porte feuille avec. Mauvaise saison 2024 avec au minimum 30% de pertes

2 roues loc

“

Les touristes s'ennuient à Arcachon

Galerie Droit de regard

“

L'accès à l'embarquement des bateaux depuis la jetée Thiers est toujours très compliqué, inadapté et dangereux.

Tip top

Synthèse des remarques écrites et orales transmises à l'Office de Tourisme :

Les visiteurs et résidents saluent l'esthétisme et l'entretien des espaces verts, en particulier le Jardin Jacques Chirac, ainsi que la propreté générale de la ville. La qualité et le nombre de toilettes publiques sont également très appréciés.

Certains points d'amélioration ont été partagés :

Transports et mobilités

- les tarifs des taxis sont jugés trop élevés et le transport à la demande (TAD) est souvent méconnu
- le réseau de bus BAIA est critiqué pour son manque de ponctualité, l'accessibilité, et l'attitude de certains chauffeurs, bien que le bus de mer soit apprécié.
- le manque de bornes de recharge rapide pour véhicules électriques allonge les temps d'attente.
- le manque de correspondance entre train et navette bateau crée des attentes trop longues pour les usagers.

Signalétique et accessibilité

La signalétique, qu'il s'agisse des pistes cyclables, des trajets vers Arcachon depuis Biganos, ou de l'Office de Tourisme, est jugée insuffisante et confuse.

Communication et outils numériques

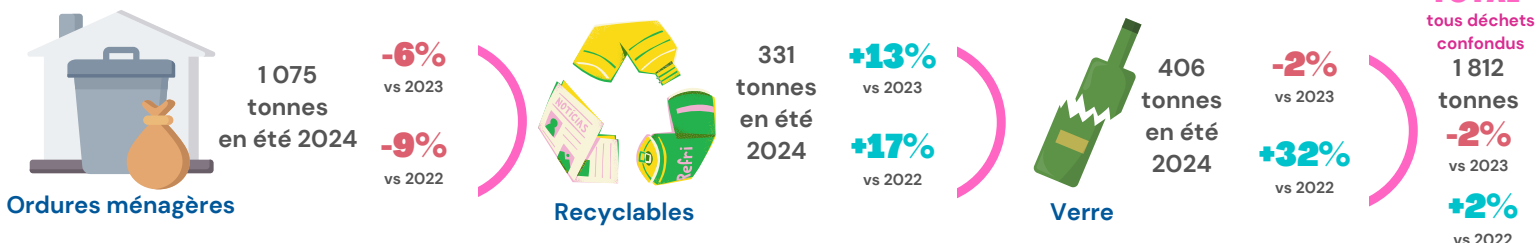
Une partie des visiteurs exprime un rejet du numérique, préférant des supports papier pour les informations touristiques et les animations.

Hébergements et équipements

- L'aire de camping-car municipale est perçue comme sale, bruyante, et mal située, ce qui nuit à l'image de la ville.
- Les hébergements acceptant les chiens sont insuffisants sur la destination.

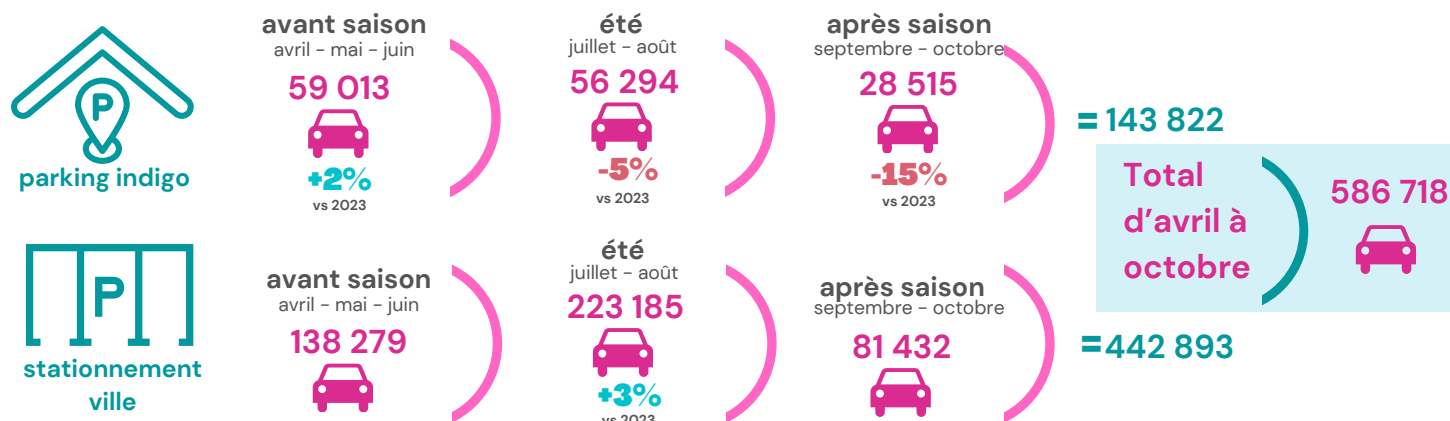
Données tri des déchets en été

Indicateur de présence des excursionnistes sur la destination



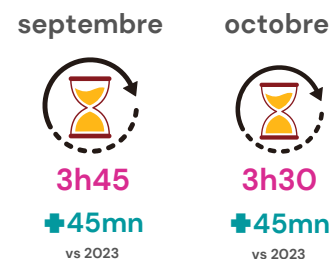
Stationnement par grande période de la saison

Données d'avril à octobre : nombre de véhicules stationnés :



Zoom sur la fréquentation des parkings indigo :

Malgré une baisse de la fréquentation en septembre et octobre 2024, la hausse de la durée de stationnement a compensé l'impact sur le ticket moyen qui lui était en baisse, permettant de maintenir un bon niveau de revenus. La hausse de 4% en juin et la stabilité sur le début de saison (avril-mai) illustrent une dynamique positive sur certains mois de l'année.



Zoom sur la durée de stationnement :



Dans quelles zones les voitures restent-elles stationnées plus longtemps :

- 1 - les Arbousiers
- 2 - Ville d'automne
- 3 - Le Moulleau - Pereire
- 4 - Le centre-ville



Zoom sur le stationnement en été

Données stationnement Ville + parkings indigo

Indicateur de présence des excursionnistes sur la destination et des usages en mode de déplacement

unité de mesure : nombre de transactions aux horodateurs ou enregistrée par Indigo

1 transaction = 1 véhicule



279 479



3 351
véhicules en +

stationnés à Arcachon cet été

+3%
vs 2023
en
Juillet

-1%
vs 2023
en
Août



223 185

stationnés en ville

(parkings aériens, parking relais,
et rues, tous quartiers
confondus)

56 294

stationnés

dans les parkings indigo
en centre-ville



19%
des stationnements en
ville

réservés
via les applis
Prestopark ou
Paybyphone

Zoom : fréquentation du parking relais – en été

Indicateur de présence des excursionnistes sur la destination

unité de mesure : nombre de passagers dans les bus relais

juillet

14 407

+71%

vs 2023

+5 972
passagers

août

30 858

+27%

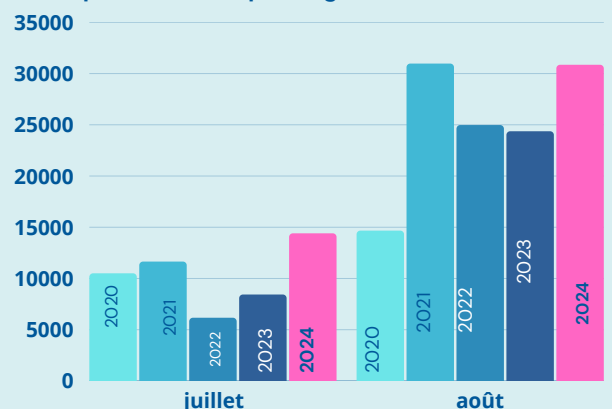
vs 2023

+6 489
passagers

Analyse fréquentation parking relais cet été :

- en juillet, une forte progression par rapport à 2023 et dépassement des données de 2020, (référence la plus haute de ces 4 dernières années)
- l'ajout de navettes pour le feu d'artifices du 14/07 a permis de transporter 69 passagers entre 23h et 1h
- au regard des chiffres journaliers, nous constatons que la fréquentation du parking est moins importante pendant les week-end, sauf sur la journée du 14/7 qui tombait un dimanche en 2024

Fréquentation du parking relais de 2020 à 2024



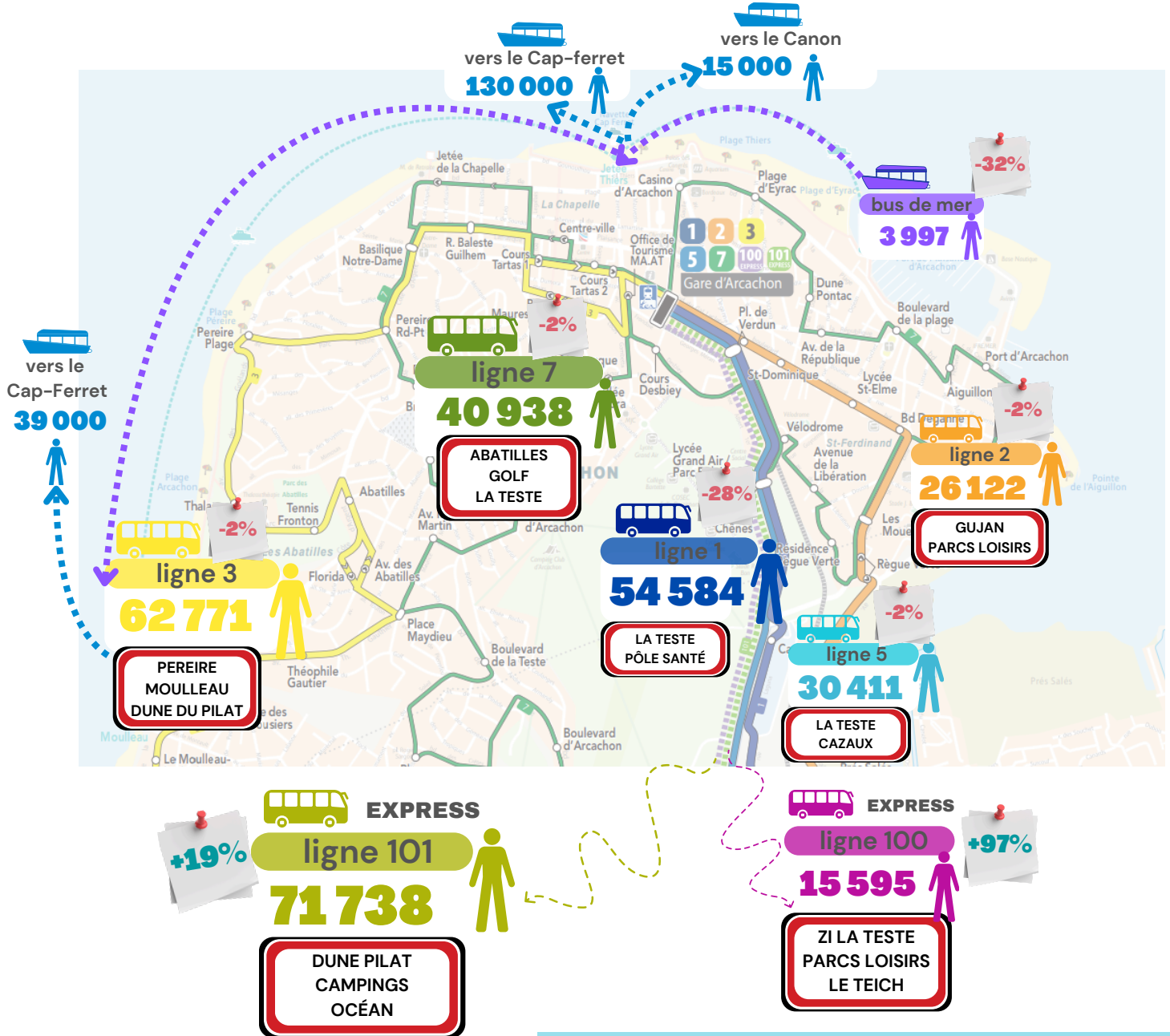


Déplacements doux en été

Indicateur des flux de déplacements en transports doux sur Arcachon



unité de mesure : nombre de passagers, aller + retour ou allers simples



ZONES LITTORALES / DUNE DU PILAT

lignes Pereire / Abatilles

ligne 3
175 447
passagers transportés

ligne 7
175 447
passagers transportés

ligne 101
175 447
passagers transportés

VILLES VOISINES ET PARCS LOISIRS

lignes Aiguillon / St Ferdinand

ligne 1
126 713
passagers transportés

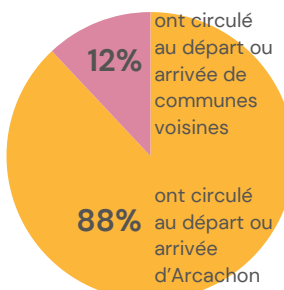
ligne 5
126 713
passagers transportés

ligne 2
126 713
passagers transportés

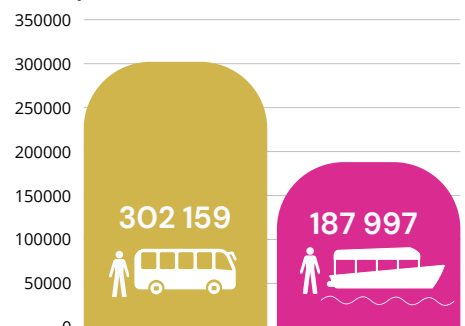
ligne 100
126 713
passagers transportés

490 156 passagers transportés sur Arcachon en bus ou en bateau

Sur 347 856 passagers bus du Sud Bassin :



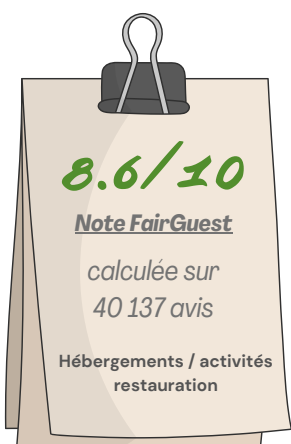
Répartition modes de déplacement au départ / arrivée d'Arcachon :



E-reputation de la destination

Les notes sont issues de l'agrégation des notes des avis clients de la période du 1/04 au 11/11/2024, publiées sur les plateformes d'avis (google, tripadvisor, booking...).

Note globale de la destination



ACTIVITÉS

- activités nautiques : 9.4/10
calculée sur 893 avis
- locations de vélos : 9.6/10
calculée sur 716 avis
- locations de vélos : 9/10
calculée sur 71 avis

HÉBERGEMENTS

- résidences locatives : 8.8/10
calculée sur 2 619 avis
- hôtels : 8.4/10
calculée sur 5 775 avis
- camping : 8.8/10
calculée sur 432 avis

RESTAURATION

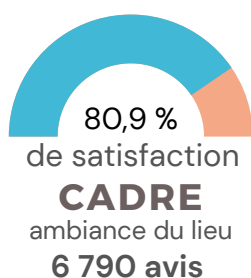
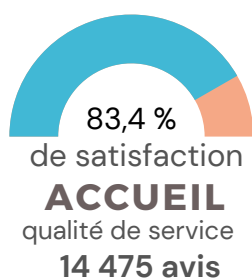
- 8.6/10 calculée sur 6 333 avis

OFFICE DE TOURISME

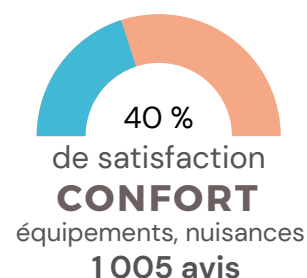
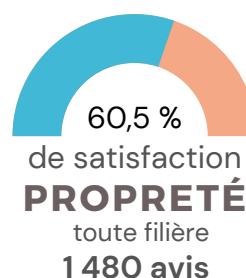
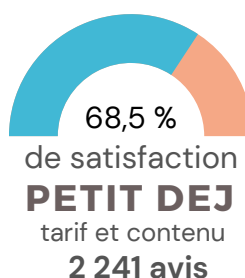
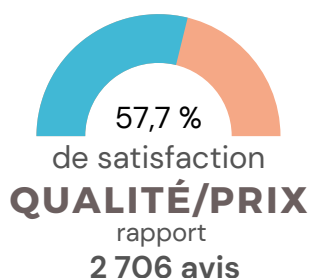
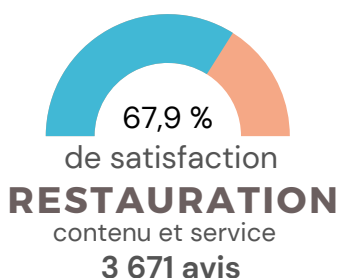
- 8.6/10 calculée sur 102 avis

Ces notes globales sont à affiner avec le pourcentage de satisfaction par thématiques, calculée sur la base d'une analyse sémantique thématique par thématique, indépendamment de la note générale. Grâce à cette observation plus fine, nous relevons nos points forts et nos points faibles :

Points forts :



Points faibles :



Fréquentation de l'Office de Tourisme

FRÉQUENTATION OT



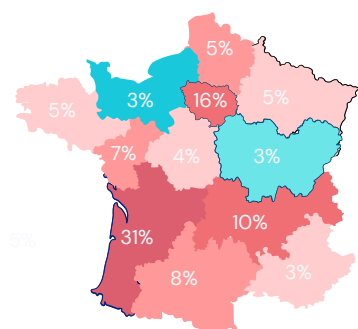
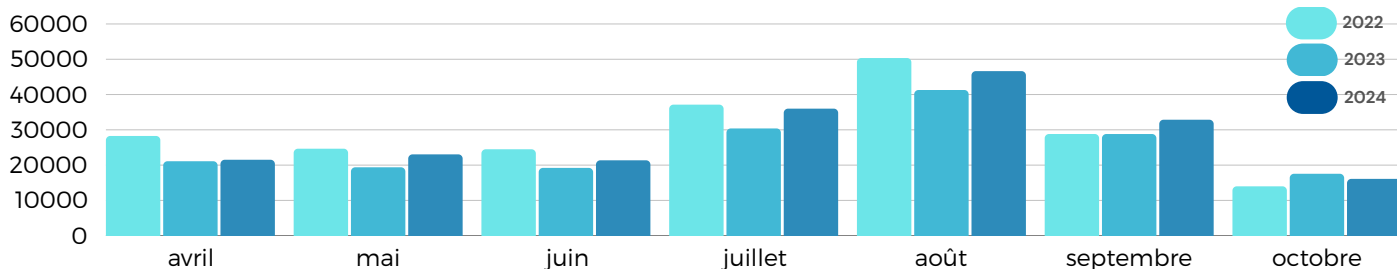
197 526 visiteurs

+11% vs 2023



9 109 appels

-6% vs 2023



Des vacanciers français principalement en provenance de la Nouvelle Aquitaine. Nous avons fait le même constat la saison dernière.

Ce que cela signifie :

- forte présence de la clientèle de proximité, sur une période où les parisiens étaient en 1ère position.
- une plus forte présence d'excursionnistes, et de vacanciers en court-séjour.



FRÉQUENTATION MA.AT



207 107 visiteurs

+11% vs 2023



77%



23%

Un nombre de visiteurs étrangers en constante évolution. Les principales nationalités enregistrées sont l'Allemagne, dorénavant au même niveau que l'Espagne longtemps leader, la Belgique et le Royaume-Uni.

77%

5%

5%

3%

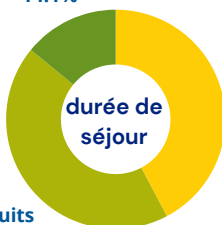
3%

2%

TYPLOGIE DE LA CLIENTÈLE DE L'OFFICE DE TOURISME



< 2 jours
14.1%



2 à 6 nuits
43.6%

Quel hébergement ont-ils choisi ?



location
41%



hôtels
23%



camping
21%



chambre d'hôtes
8%



camping car
4%



ce que demandent les excursionnistes

1

stationnement et animations

2

Dune du Pilat et accès bus

3

promenades bateau

4

plan de ville

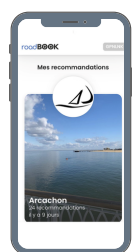
5

petit train

6

marchés

DIFFUSION DU ROAD BOOK : CARNET DE SÉJOUR PERSONNALISÉ



5 590

carnets créés

(3 708 en 2023)

+51% vs 2023



93%

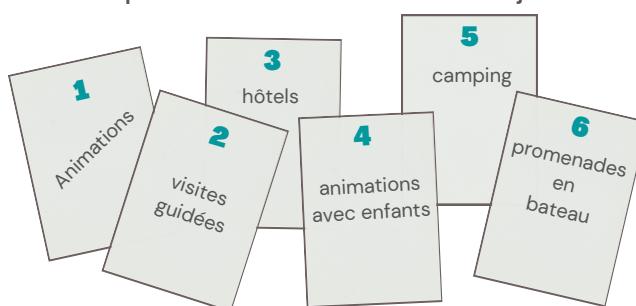


7%

4

professionnels du tourisme utilisateurs de l'outil pour leurs clients

Ce que demandent les vacanciers en séjour :



Activité commerciale de l'Office de Tourisme

BOUTIQUE

CA AVRIL-OCTOBRE

31 398€ TTC

-2%

vs 2023

11 352€ de marge

-2%



panier moyen



Produits par panier

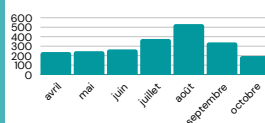


nombre paniers



1.40

1.50 en 2023



BILLETTERIE

CA AVRIL-OCTOBRE

33 331€ TTC

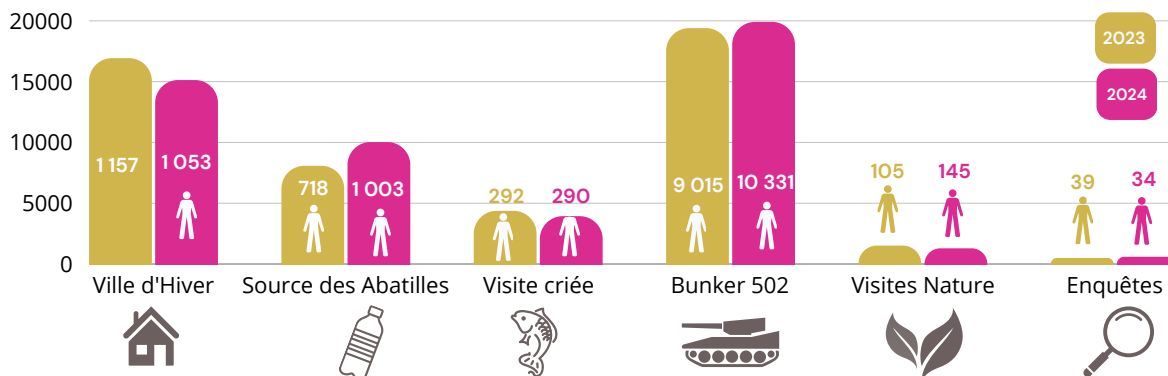
+5%

vs 2023

8 650€ de marge

-11%

vs 2023



2% de participants en visites guidées



98% de participants en visites libres

ACTIVITÉ DU SERVICE GROUPES

261 261€ TTC

de chiffre d'affaire généré par le service réceptif de l'Office de Tourisme pour la destination (prestations hébergement, activités et restauration commercialisées pour les groupes constitués)

L'activité commerciale de l'Office de Tourisme affiche un bilan mitigé selon les offres proposées :

- l'activité boutique se maintient grâce à une activité plus intense en août et une clientèle à + fort pouvoir d'achat
- la baisse de marge de l'activité "visites guidées" s'explique par un nombre moins important de participants par visites

TRANSPORT DOUX - BUS

données issues de la vente de pass Baia



22 096€ de CA TTC

+68% vs 2023

295€ de marge

+47% vs 2023

juillet
5 560€ de CA
+71%

152€ de marge
+71%

août
5 248€ de CA
+65%

143€ de marge
+64%

Dans la mesure où le prix de vente des titres de transport a doublé cet été, il faut se baser sur le nombre de titres de transports et pas sur le CA pour évaluer l'évolution de la demande de bus.

été
729 titres

-9%

juillet
401 titres
-1%

août
328 titres
-18%